



Инструкция по монтажу

EAC

Блокировка механическая тросовая (по схеме «2 ввода»), серии БМ-750

Торговой марки DEKraft, артикулы

27300DEK - БМ-751-2-F

27302DEK - БМ-752-2-F

27305DEK - БМ-751-2-D

27307DEK - БМ-752-2-D

Для обеспечения надлежащих условий установки, настройки, эксплуатации, обслуживания и проверки устройства внимательно ознакомьтесь с этой инструкцией.

▲ ОПАСНОСТЬ!

ОПАСНОСТЬ ПОРАЖЕНИЯ ЭЛЕКТРИЧЕСКИМ ТОКОМ, ВОЗНИКНОВЕНИЯ ДУГИ ИЛИ ВЗРЫВА

- Это оборудование имеет право устанавливать, настраивать и обслуживать только квалифицированный электротехнический персонал с соответствующей группой допуска.
- Запрещается монтаж сборки влажными руками и во влажных помещениях.
- Перед установкой устройства убедитесь, что питание распределительного щита отключено.
- Для проверки отсутствия напряжения используйте надлежащий индикатор наличия напряжения.
- Перед включением питания убедитесь, что все присоединения выполнены с указанным моментом затяжки и аппараты отключены (положение OFF).

Несоблюдение этих инструкций может привести к серьёзным травмам вплоть до летального исхода.

Монтаж, настройку, ввод в эксплуатацию и техническое обслуживание электрооборудования должны выполнять только квалифицированные специалисты. Компания Systeme Electric не несёт ответственности за последствия, связанные с применением этого руководства.

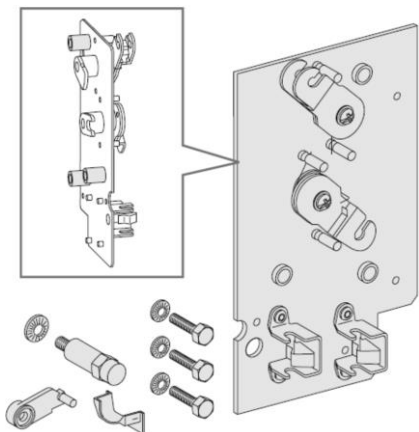
Квалифицированным является специалист, обладающий навыками и знаниями, связанными с конструкцией, правилами эксплуатации и монтажа электрического оборудования и мерами электробезопасности, что позволяет избежать опасности поражения электрическим током.

1. Комплектность поставки

Проверьте комплектность поставки оборудования.

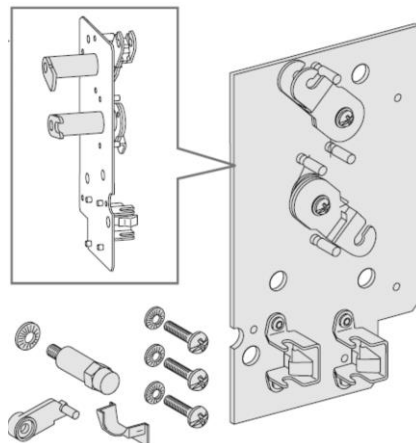
Для стационарных аппаратов
ВА-751

БМ-751-2-F



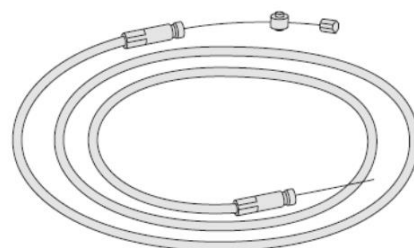
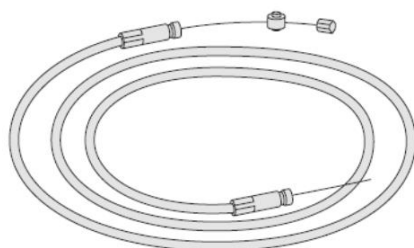
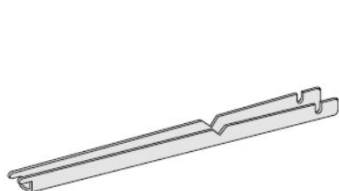
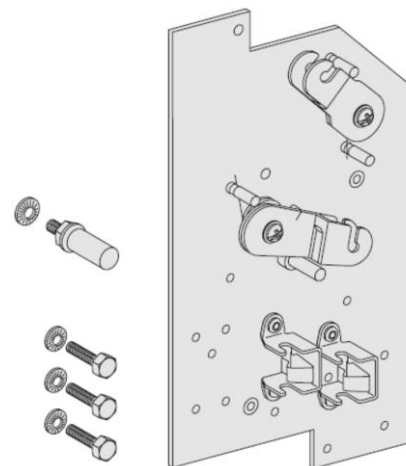
Для выкатных аппаратов
ВА-751

БМ-751-2-D



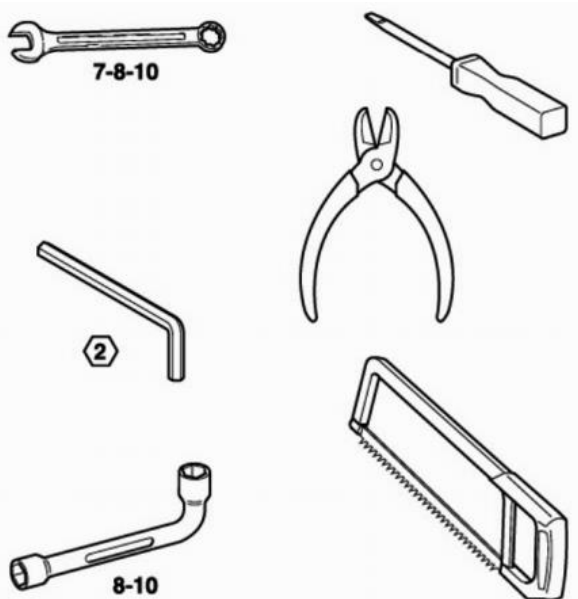
Для стационарных и выкатных
аппаратов ВА-752

БМ-752-2-F
БМ-752-2-D



2. Необходимые инструменты

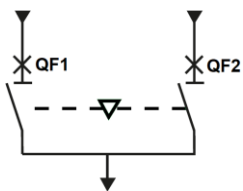
Подготовьте необходимые инструменты для монтажа блокировки выключателей.



1. Комбинированный ключ
2. Отвертки (крестовая и шлицевая)
3. Кусачки-бокорезы
4. Шестигранный торцовый ключ
5. Шестигранный гаечный ключ
6. Пила

3. Подключение механической блокировки тросами (на 2 аппарата по схеме «2 ввода») для выключателей ВА-750

Взаимная блокировка двух выключателей гибкими тросами (2 вводных выключателя QF1 и QF2) препятствует одновременному включению двух автоматических выключателей и параллельной работе двух источников питания.

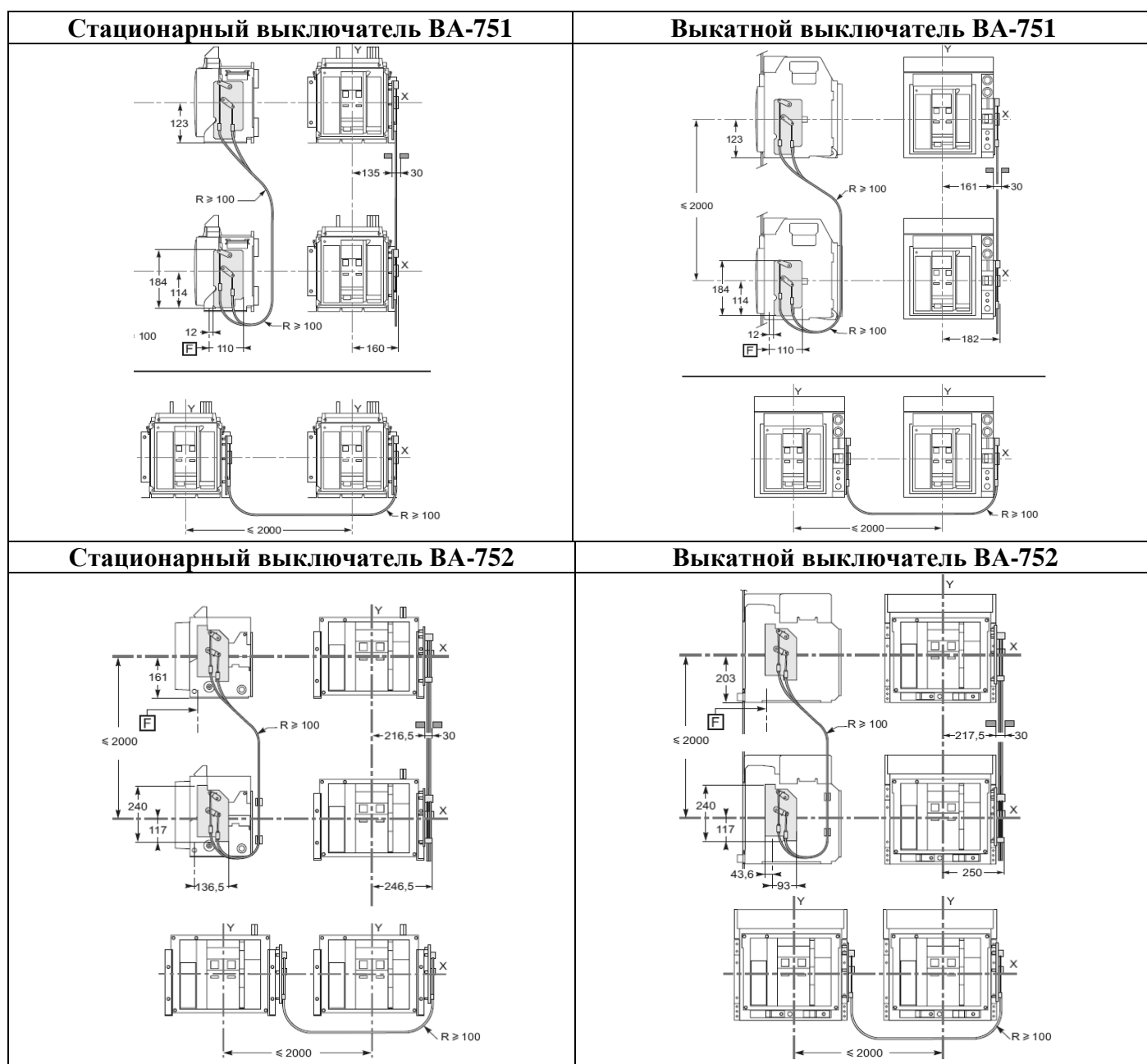


QF1	QF2
0	0
1	0
0	1

Блокировка может применяться с выключателями установленными вертикально (друг над другом) или горизонтально (бок о бок).

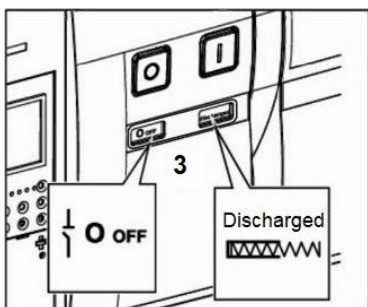
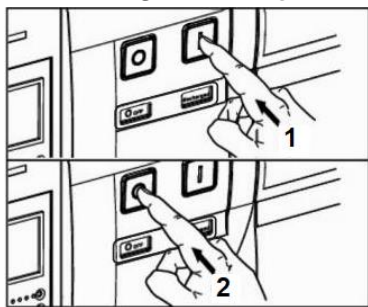
Выключатели могут быть стационарными или выкатными, 3-х или 4-х полюсными, с разными номинальными токами.

4. Габаритные размеры установленной блокировки



5. Подготовительные работы

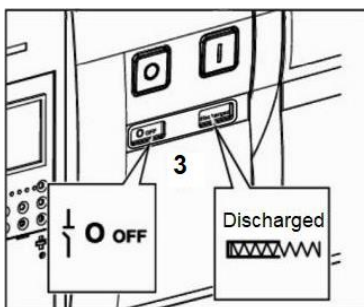
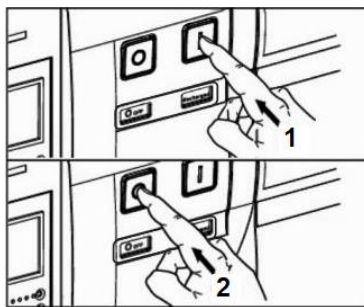
Стационарный выключатель ВА-751 и ВА-752



1. Включите выключатель нажатием на кнопку включения (I).
2. Отключите выключатель нажатием на кнопку отключения (0).
3. По состоянию индикаторов убедитесь, что выключатель отключен и пружина разряжена.



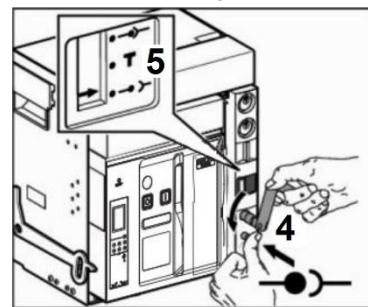
Выкатной выключатель ВА-751



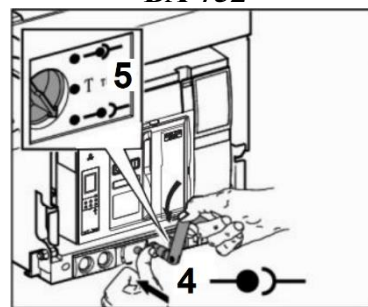
1. Включите выключатель нажатием на кнопку включения (I).
2. Отключите выключатель нажатием на кнопку отключения (0).
3. По состоянию индикаторов убедитесь, что выключатель отключен и пружина разряжена.



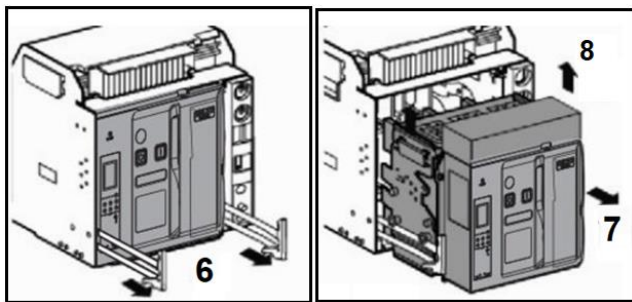
4. Выкатите выключатель из корзины вращением рукоятки против часовой стрелки.
5. Убедитесь по индикатору, что выключатель находится в положении «выкачено».



ВА-752

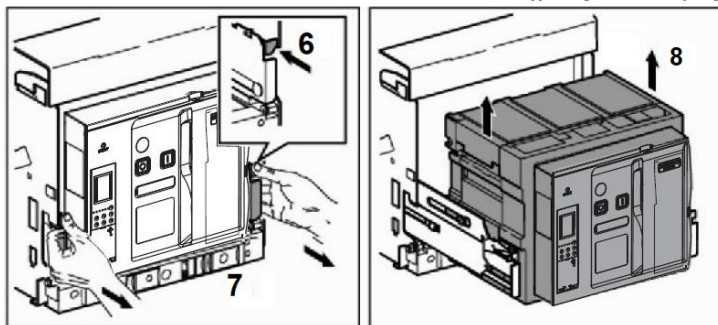


Выкатной выключатель ВА-751



6. Нажмите на фиксаторы и вытяните направляющие корзины.
7. Вытащите выключатель из корзины на направляющие.
8. Возьмитесь за боковые захваты и снимите выключатель с направляющих шасси.

Выкатной выключатель ВА-752



6. Нажмите на фиксаторы и потяните направляющие корзины вперед.
7. Вытащите выключатель из корзины на направляющие.
8. Извлеките выключатель из корзины.

ВНИМАНИЕ!

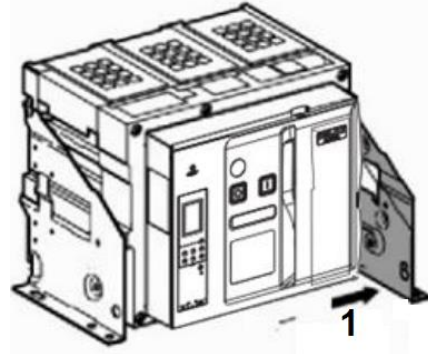
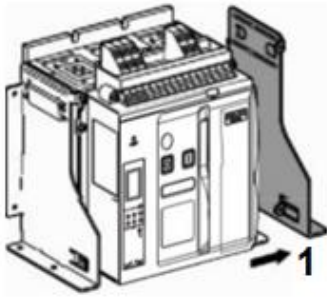
Для подъема выключателя используйте дополнительные подъемные устройства, закрепляемые к захватам для переноски.

6. Установка боковых пластин блокировки

1. На стационарном выключателе демонтируйте правую пластину.

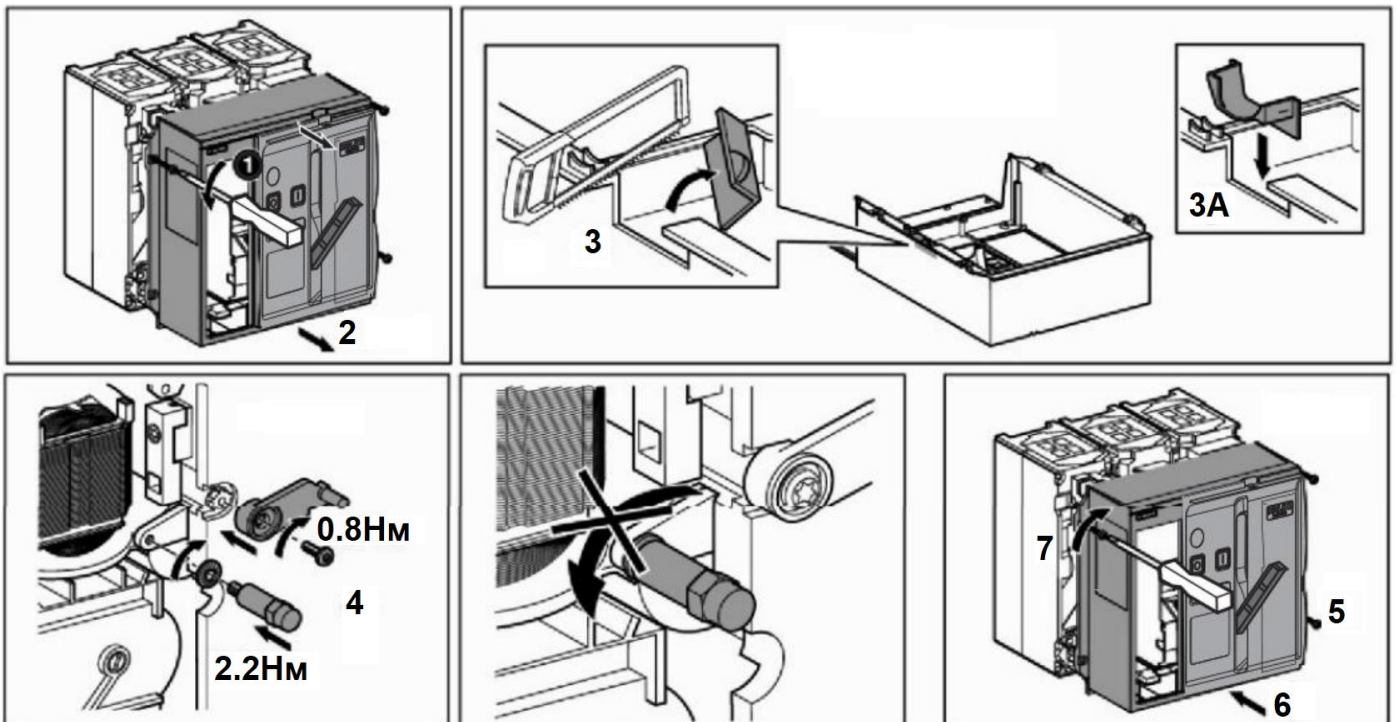
Стационарный выключатель ВА-751

Стационарный выключатель ВА-752

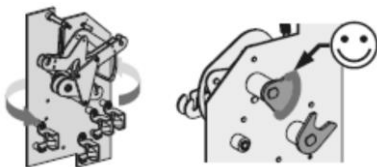
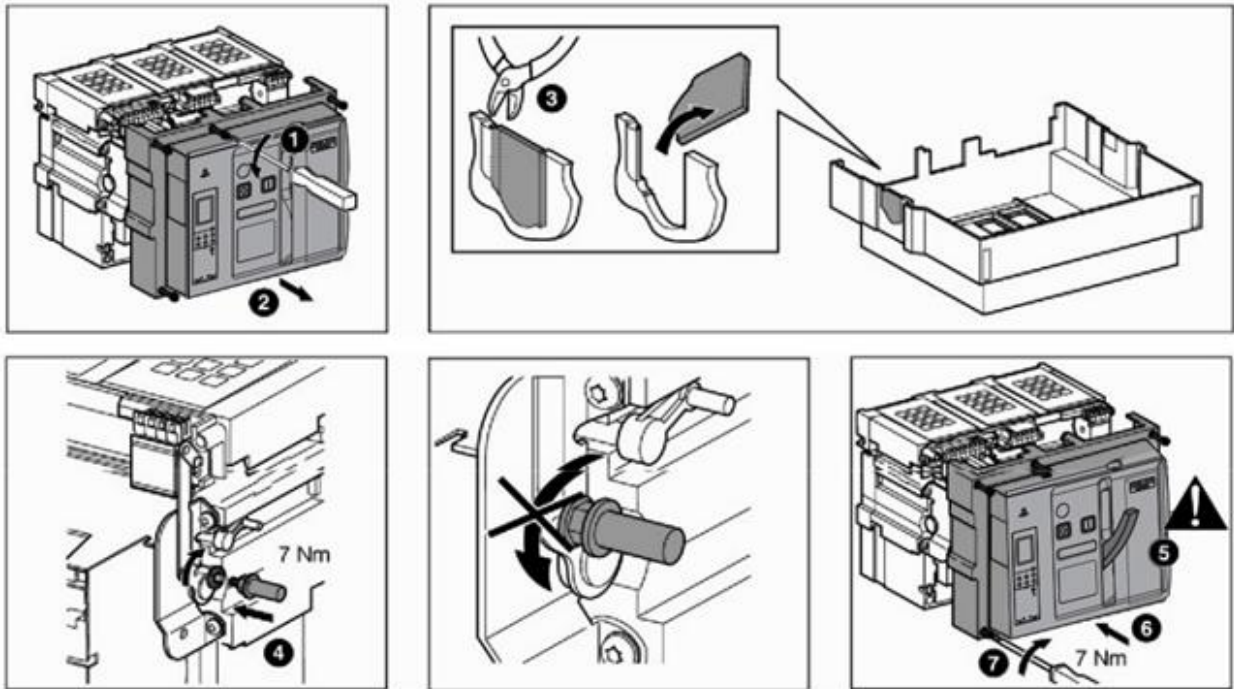


2. Открутите винты и снимите переднюю панель выключателя.
3. Вырежьте пилой специальную часть передней панели и вставьте на место вырезанной части уплотнительный элемент.
Для выключателей ВА-751 в вырез вставьте пластиковую вкладку, входящую в комплект.
4. Установите в вырез ролик блокировки и затяните его с указанным на рисунке усилием.
5. Не крутите ролик в обратную сторону.
6. Вытащите рукоятку управления и установите на место переднюю панель выключателя.
7. Затяните крепежные винты с указанным моментом.

Выкатной выключатель ВА-751



Выкатной выключатель ВА-752

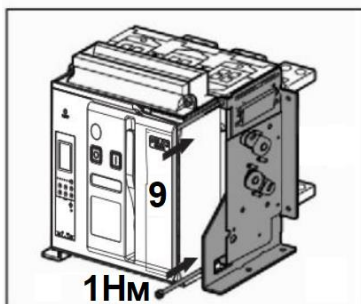
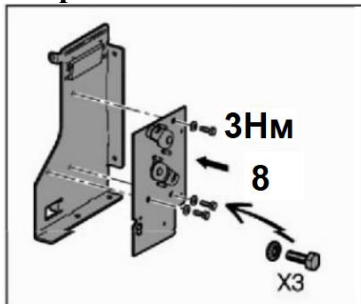


На кулачках пластин должно быть достаточное количество смазки.
Если смазка на кулачке отсутствует, маленькой кисточкой нанесите литиевую пластичную смазку на поверхность, показанную на картинке слева.

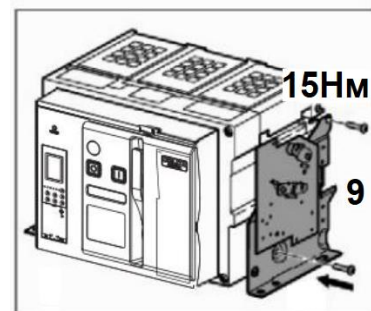
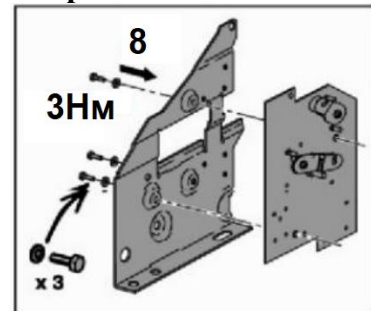
Стационарный выключатель

8. На стационарном выключателе установите пластину механической блокировки на правую пластину выключателя и закрепите ее винтами с указанным моментом.
9. Установите и закрепите правую пластину на корпусе выключателя.

Стационарный выключатель ВА-751



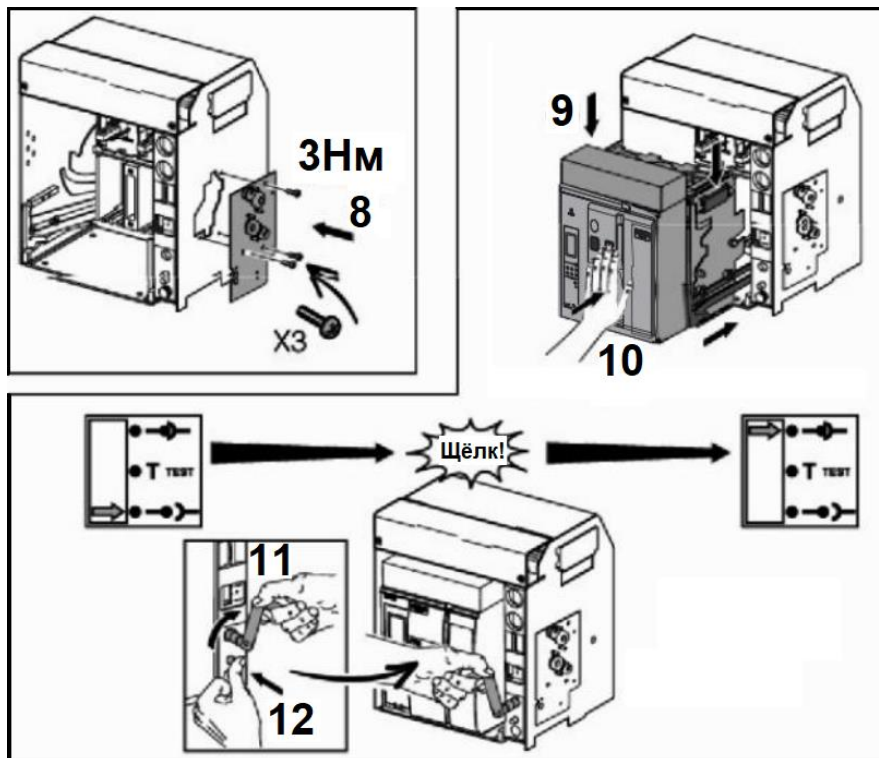
Стационарный выключатель ВА-752



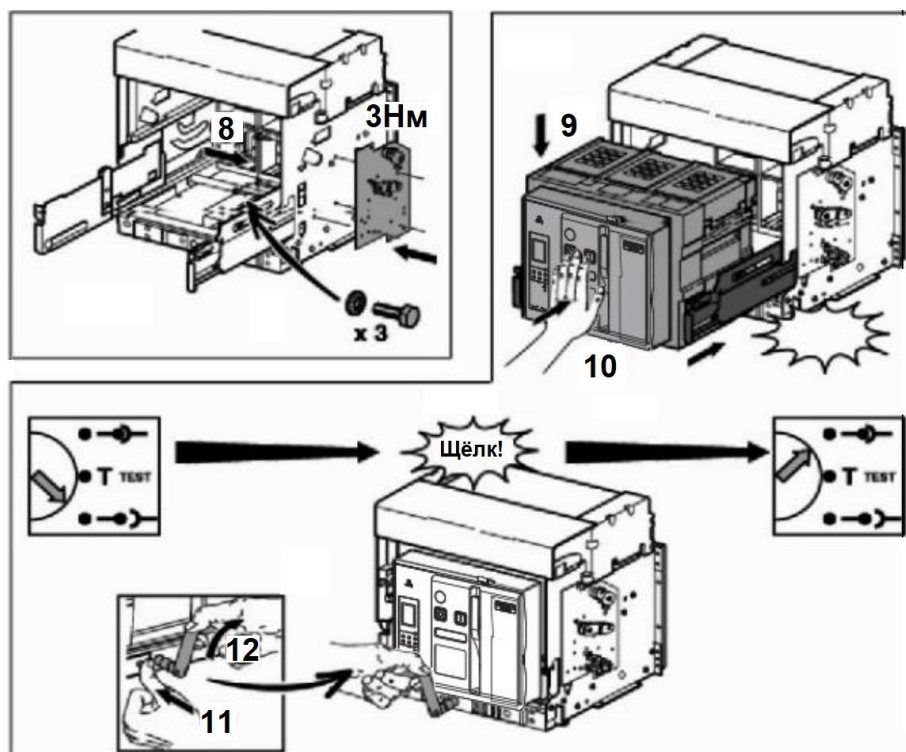
Выкатной выключатель

8. Установите панель механической блокировки на корзину и закрепите ее винтами с указанным моментом.
9. Установите выключатель на направляющие.
10. Задвиньте выключатель в корзину.
11. Нажмите кнопку блокировки положения в корзине.
12. Вращением рукоятки по часовой стрелке вкатите выключатель в корзину в положение «вкатоено».

Выкатной выключатель ВА-751



Выкатной выключатель ВА-752



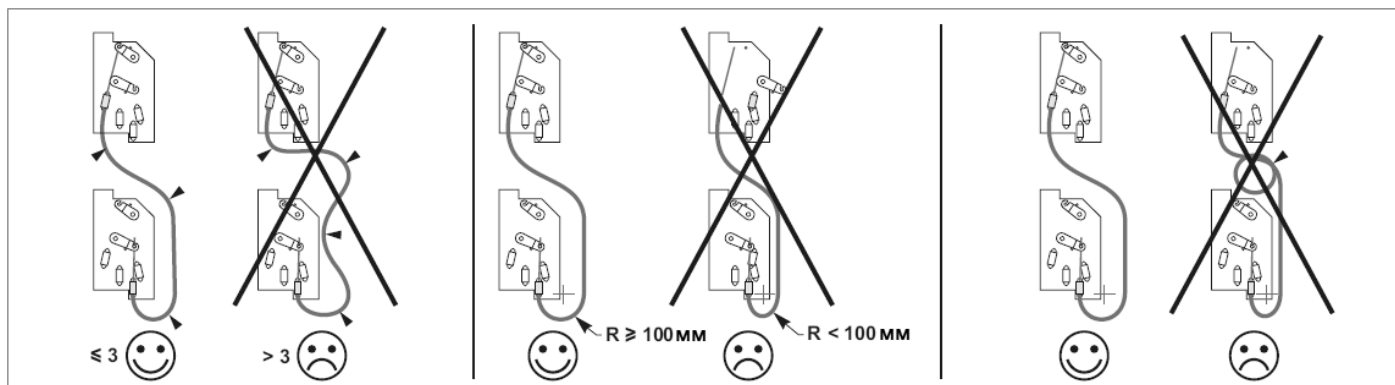
7. Установка тросов блокировки

ВНИМАНИЕ!

РИСК ПОВРЕЖДЕНИЯ ТРОСОВ МЕХАНИЧЕСКОЙ БЛОКИРОВКИ

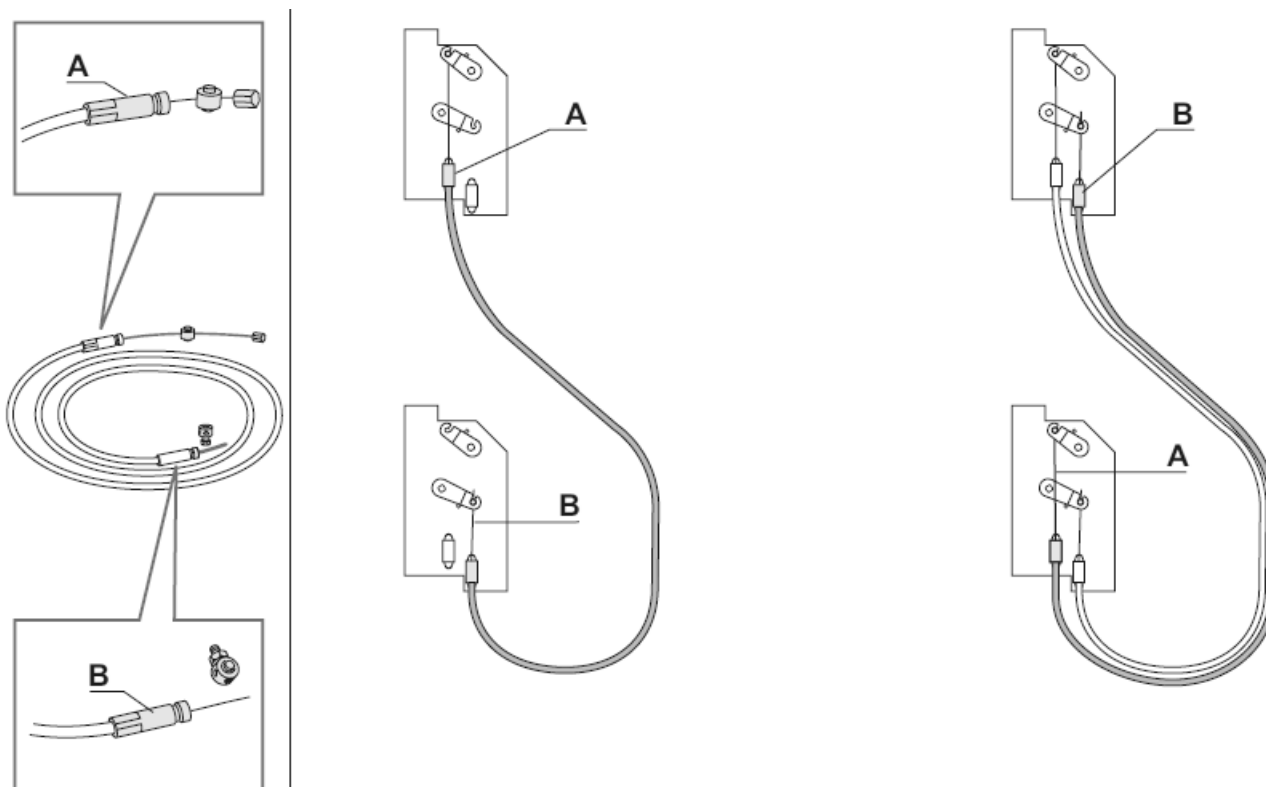
- Между двумя выключателями не должно быть более 3 изгибов троса.
- Для каждого изгиба троса радиус кривизны должен быть не менее 100 мм.
- Трос не должен скручиваться в петлю: трос необходимо обрезать до нужной длины в соответствии с процедурой, описанной в этом документе.

Несоблюдение этих инструкций может привести к серьёзным травмам или повреждению оборудования.



Последовательность установки тросов блокировки

Процедура установки тросов приведена на следующих страницах.



Установка тросов и изменение их длины

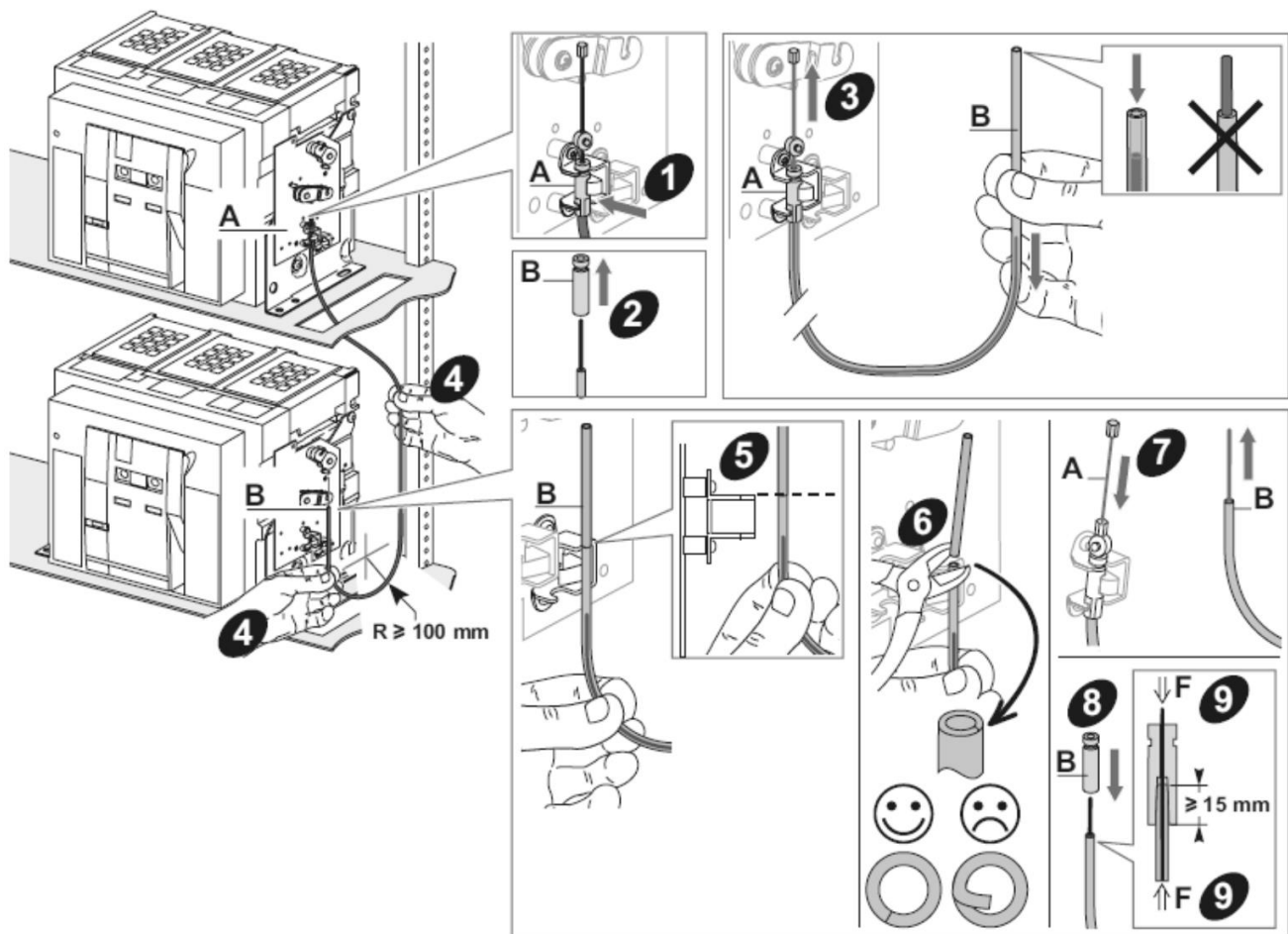
ВНИМАНИЕ!

РИСК ПОВРЕЖДЕНИЯ ТРОСОВ МЕХАНИЧЕСКОЙ БЛОКИРОВКИ

- Отключите оба выключателя нажатием на кнопку отключения (0).
- По состоянию индикаторов убедитесь, что выключатели отключены и их пружины разряжены.

Несоблюдение этих инструкций может привести к повреждению оборудования.

1. Установите втулку на конце А троса.
2. Снимите втулку и крепежные детали с конца В.
3. Растяните конец А троса вверх.
4. Установите трос в указанное положение для определения нужной длины.
5. Отмерьте необходимое расстояние.
6. Отрежьте конец В троса.
7. Опустите конец А троса.
8. Установите втулку на конец В троса.
9. Обеспечьте расстояние контакта втулки и троса 15 мм.



10. Закрепите тросы в металлическом лотке.

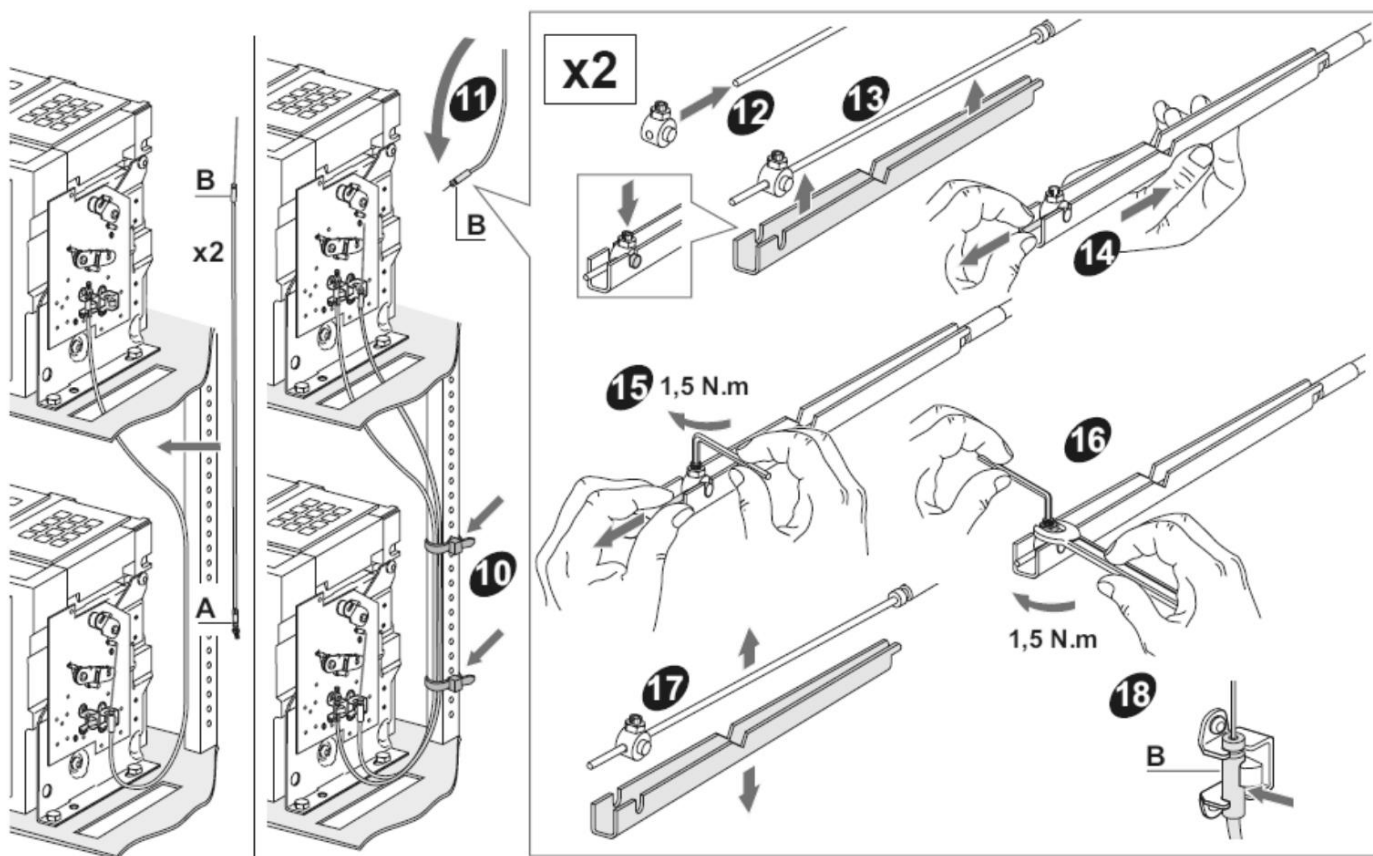
ВНИМАНИЕ!

РИСК ПОВРЕЖДЕНИЯ ТРОСОВ МЕХАНИЧЕСКОЙ БЛОКИРОВКИ

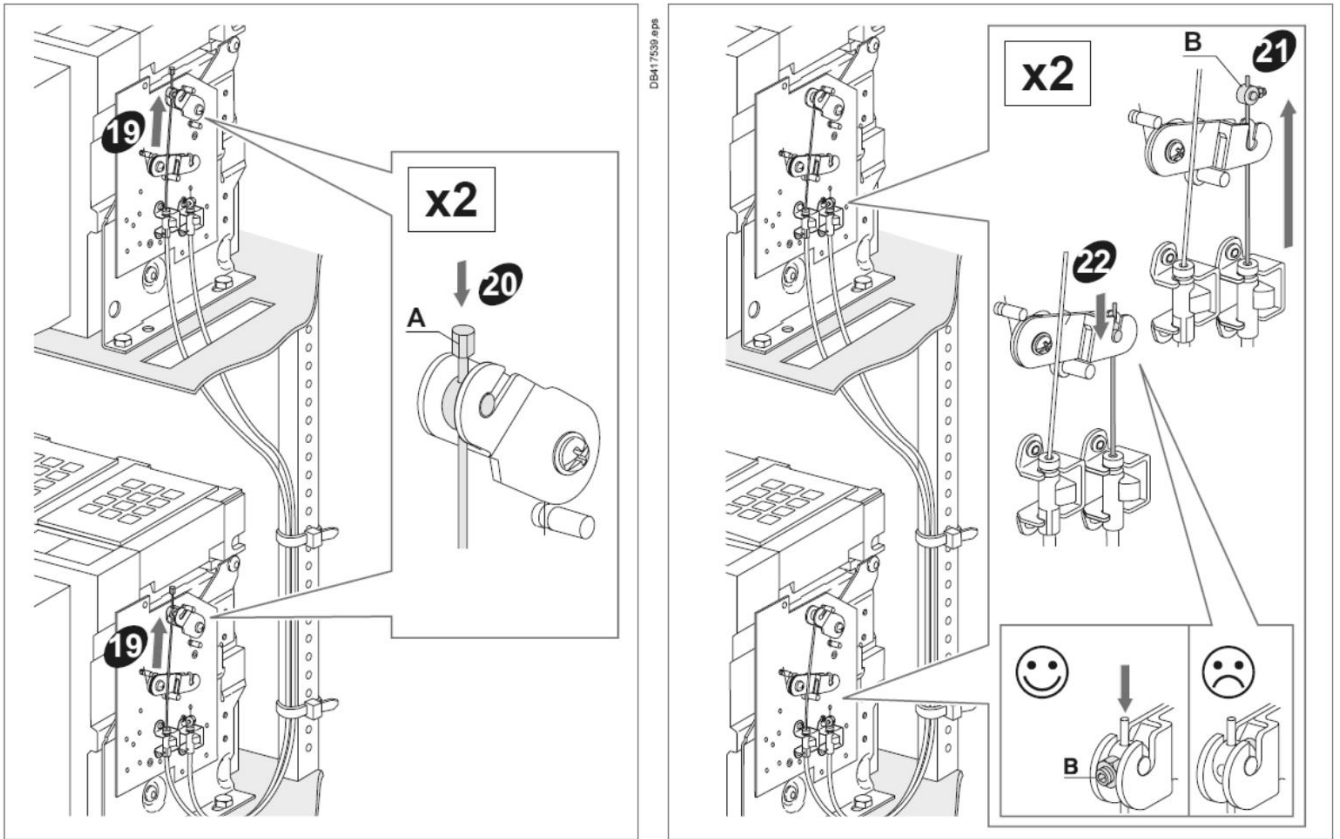
- Убедитесь, что тросы надежно удерживаются на месте кабельными стяжками, что кабельные стяжки аккуратно затянуты, и тросики могут свободно перемещаться в них.

Несоблюдение этих инструкций может привести к повреждению оборудования.

11. Закрепите один конец А троса в рычаге блокировки.
12. Наденьте крепежные детали на конец В троса.
13. По одному поместите лоток для калибровки троса на каждый из четырех концов тросов и выполните следующие 4 действия для каждого из них.
14. Вытяните конец троса из металлического лотка.
15. Затяните на крепежных деталях внутреннюю шестигранную гайку с указанным моментом.
16. Удерживая винт с внутренней гайкой на месте, затяните внешнюю шестигранную гайку с указанным моментом.
17. Снимите металлический лоток.
18. Вставьте конец В троса в прорезь рычага, как показано на рисунке.

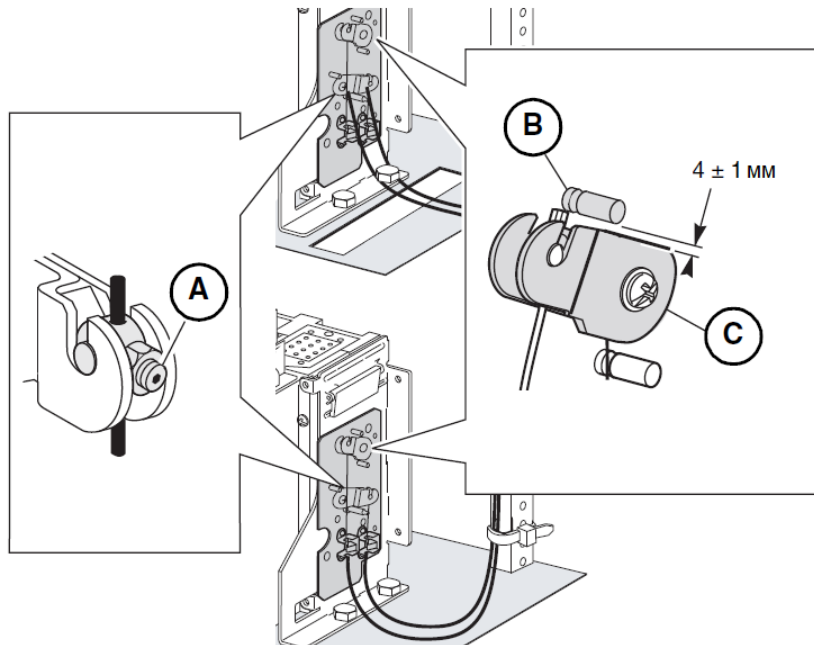


- 19, 20. Установите концы А обоих тросов в положение, показанное на рисунке.
21. Потяните конец В первого троса вверх и установите в паз рычага, как показано на рисунке.
22. Аналогично установите конец В второго троса в паз другого рычага. Проверьте положение концов тросов и внешних гаек в рычагах блокировки. Винты с шестигранной головкой должны быть доступны после установки в паз рычага.



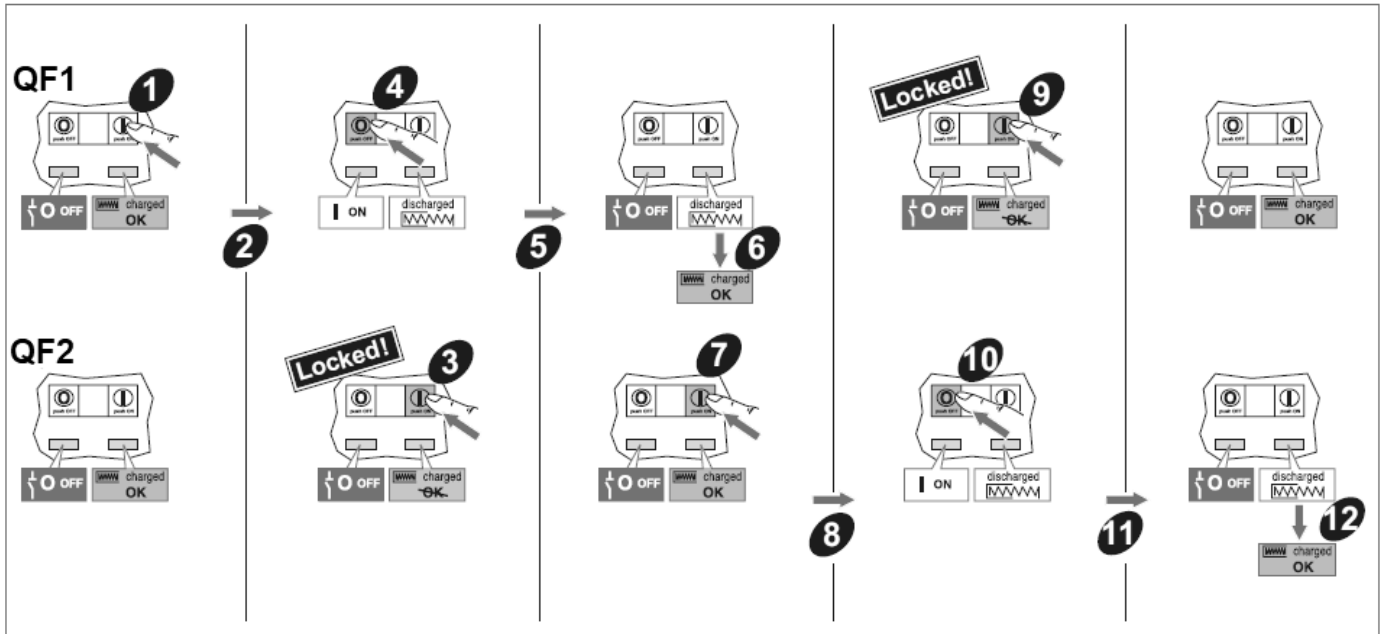
Убедитесь, что выключатели отключены и пружины разряжены.

Винтом с шестигранной головкой (А) отрегулируйте зазор между стопорным штифтом (В) и рычагом (С) на $(4 \pm 1 \text{ мм})$ для каждого автоматического выключателя.



8. Проверка работоспособности механической блокировки тросами

Убедитесь, что оба выключателя отключены, а их включающие пружины взведены.



Выполните следующие действия:

1. Нажмите кнопку включения (I) выключателя QF1.
2. При этом выключатель QF1 включается, и разряжается пружина включения QF1.
3. Нажмите кнопку включения (I) выключателя QF2 – он заблокирован и не включается.
4. Нажмите кнопку отключения (O) выключателя QF1.
5. При этом выключатель QF1 отключается.
6. Рычагом вручную взведите пружину включения выключателя QF1.
7. Нажмите кнопку включения (I) выключателя QF2.
8. При этом выключатель QF2 включается, и разряжается пружина включения QF2.
9. Нажмите кнопку включения (I) выключателя QF1 – он заблокирован и не включается.
10. Нажмите кнопку отключения (O) выключателя QF2.
11. При этом выключатель QF2 отключается.
12. Вручную взведите пружину включения выключателя QF2.