



Руководство по эксплуатации



Промышленные разъемы торговой марки DEKraft серий ВП-103, ВС-103, ВЩ-103, РП-103, РС-103, РЩ-103, АП-103.

Вилки переносные, серии ВП-103, артикулы 26100DEK - 26117DEK;
Вилки стационарные, серии ВС-103, артикулы 26160DEK - 26174DEK;
Вилки для скрытой проводки, серии ВЩ-103, артикулы 26230DEK - 26244DEK;
Розетки переносные, серии РП-103, артикулы 26130DEK - 26147DEK;
Розетки стационарные, серии РС-103, артикулы 26190DEK - 26207DEK;
Розетки для скрытой проводки, серии РЩ-103, артикулы 26260DEK - 26277DEK;
Адаптеры трехлучевые, серии АП-103, артикулы 26290DEK - 26293DEK.

Для обеспечения надлежащих условий установки, транспортировки, эксплуатации, обслуживания и проверки настоящего изделия внимательно ознакомьтесь с данной инструкцией.

Опасность!

- Во избежание неисправностей и риска поражения электрическим током категорически запрещается обслуживание выключателя автоматического мокрыми руками, а также запрещается касаться деталей, находящихся под напряжением во время эксплуатации.
- Во избежание серьезных последствий для персонала на время проведения технического обслуживания и технического ухода за устройством данным изделием необходимо отключить вышестоящий источник питания повышенной мощности и убедиться, что вводные клеммы входных проводов не находятся под напряжением.

Внимание!

- Установка, техническое обслуживание и технический уход должны выполняться квалифицированными специалистами.
- Изделие поставляется уже с настроенными параметрами, которые не могут быть изменены в процессе эксплуатации.
- Перед использованием настоящего изделия убедитесь, что рабочее напряжение, номинальный ток, частота соответствуют рабочим требованиям.
- Во избежание межфазного короткого замыкания следует провести изоляционную обработку неизолированного проводника или медной шины на концевом соединении. Межфазные перегородки (при наличии) необходимо установить перед началом использования изделия.
- Категорически запрещается осуществлять проверку характеристик короткого замыкания путем прямого контакта с фазным проводником.
- Если изделие было повреждено при распаковке, немедленно прекратите его использование.
- Утилизируйте изделие по окончании срока его службы. Спасибо за понимание.

1. Введение.

Данное руководство по эксплуатации распространяется на промышленные разъемы торговой марки DEKraft серий ВП-103, ВС-103, ВЩ-103, РП-103, РС-103, РЩ-103, АП-103. Вилки переносные, серии ВП-103, артикулы 26100DEK - 26117DEK. Вилки стационарные, серии ВС-103, артикулы 26160DEK - 26174DEK. Вилки для скрытой проводки, серии ВЩ-103, артикулы 26230DEK - 26244DEK. Розетки переносные, серии РП-103, артикулы 26130DEK - 26147DEK. Розетки стационарные, серии РС-103, артикулы 26190DEK - 26207DEK. Розетки для скрытой проводки, серии РЩ-103, артикулы 26260DEK - 26277DEK. Адаптеры трехлучевые, серии АП-103, артикулы 26290DEK - 26293DEK.

2. Соответствие стандартам.

Промышленные разъемы торговой марки DEKraft серий ВП-103, ВС-103, ВЩ-103, РП-103, РС-103, РЩ-103, АП-103 соответствуют стандартам ГОСТ 30849.1-2002 (МЭК 60309-1:1999), ГОСТ 30849.2-2002 (МЭК 60309-2:1999)

3. Назначение и область применения.

3.1. Назначение.

Промышленные разъемы используются на открытом воздухе и внутри помещений для создания одно- и трехфазных сетей электроснабжения на заводских, монтажных, строительных площадках, в энергетике, а также в аэропортах, вокзалах и административных зданиях.

3.2 Область применения.

Промышленное производство: Подключение индустриального оборудования, производственных линий, промышленных роботов. Строительство: Подключение строительного инструмента, сварочных аппаратов, подъемного оборудования. Розничная торговля: Подключение систем учета, торгового и складского оборудования.

4. Условия эксплуатации и хранения.

4.1. Условия эксплуатации.

- Максимальная температура окружающей среды не выше +60 °С.
- Среднесуточная температура окружающей среды не должна превышать +35 °С.
- Минимальная температура окружающей среды не ниже -25 °С.
- Высота над уровнем моря без изменения электрических характеристик - не более 2000м.

4.2 Условия хранения.

- Устройство должно храниться в закрытом, сухом, защищенном от влаги месте при температуре от -25 до +70°С
- Максимальная относительная влажность при температуре +25°С должна быть не более 98%.
- Среднемесячная относительная влажность при температуре +20 ± 5°С должна быть не более 90%.
- Транспортировка должна осуществляться закрытым транспортом. Во избежание повреждения изделия не допускайте чрезмерного сдавливания изделия или небрежного обращения с ним в процессе транспортировки, не допускается бросать и кантовать товар.

Не реже одного раза в год проводите проверку токоведущих частей. Регулярно счищайте скопившуюся пыль и грязь. После случая отключения тока короткого замыкания следует произвести внутренний осмотр устройства. При отсутствии разрушений следует очистить от частиц металлической окалины и копоти. При присутствии признаков разрушений устройство не должно использоваться.

5. Структура условного обозначения.

ВП- 103- 2P+PE- 16А- 220В- IP44



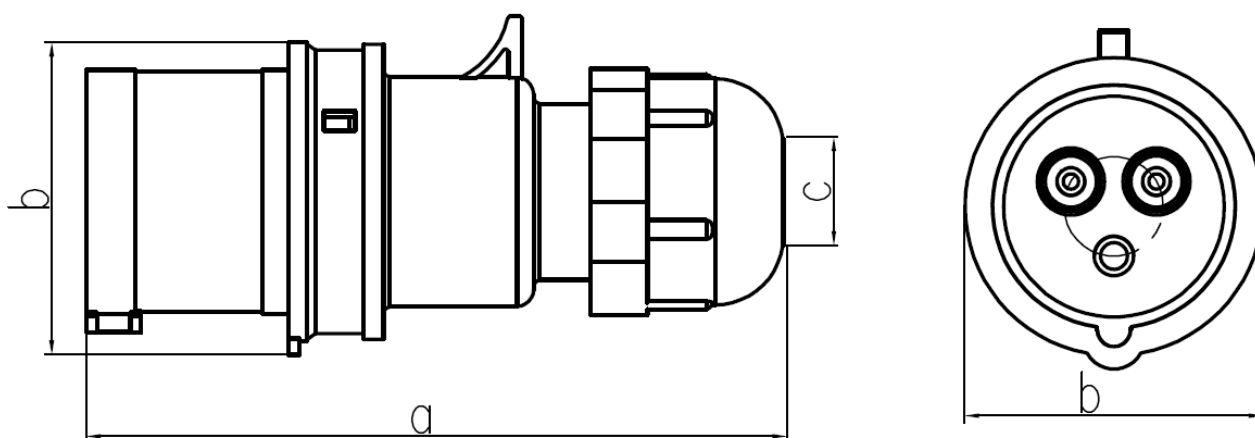
6. Технические характеристики.

Номинальный ток, А	16, 32	16, 32, 63, 125
Степень защиты	IP44	IP67
Количество полюсов	2P+PE, 3P+PE, 3P+PE+N	
Диапазон рабочего напряжения, В	200-250, 380-415	
Номинальная частота сети, Гц	50	
Номинальное напряжение изоляции, В	500	
Диапазон рабочих температур, °С	-25...+40	
Положение заземляющего контакта	6ч	

7. Утилизация.

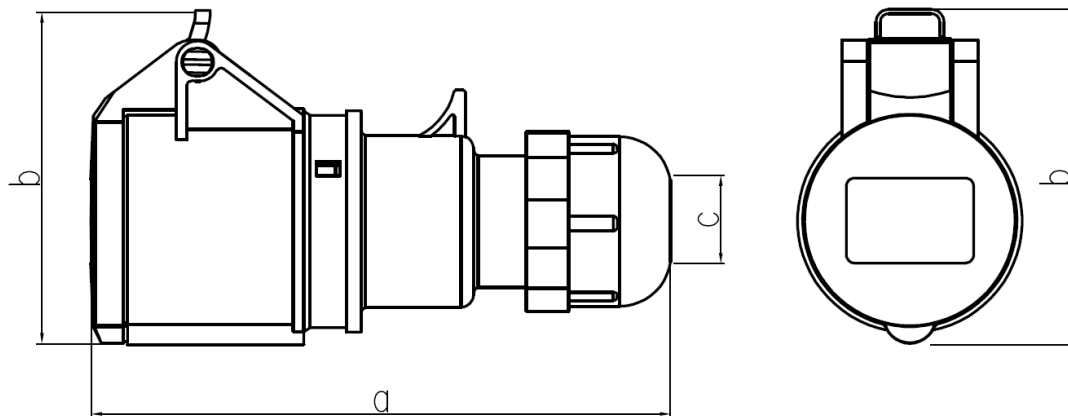
После списания продукта следует надлежащим образом произвести его утилизацию согласно государственным требованиям. Благодарим Вас за сотрудничество.

8. Габаритные размеры.



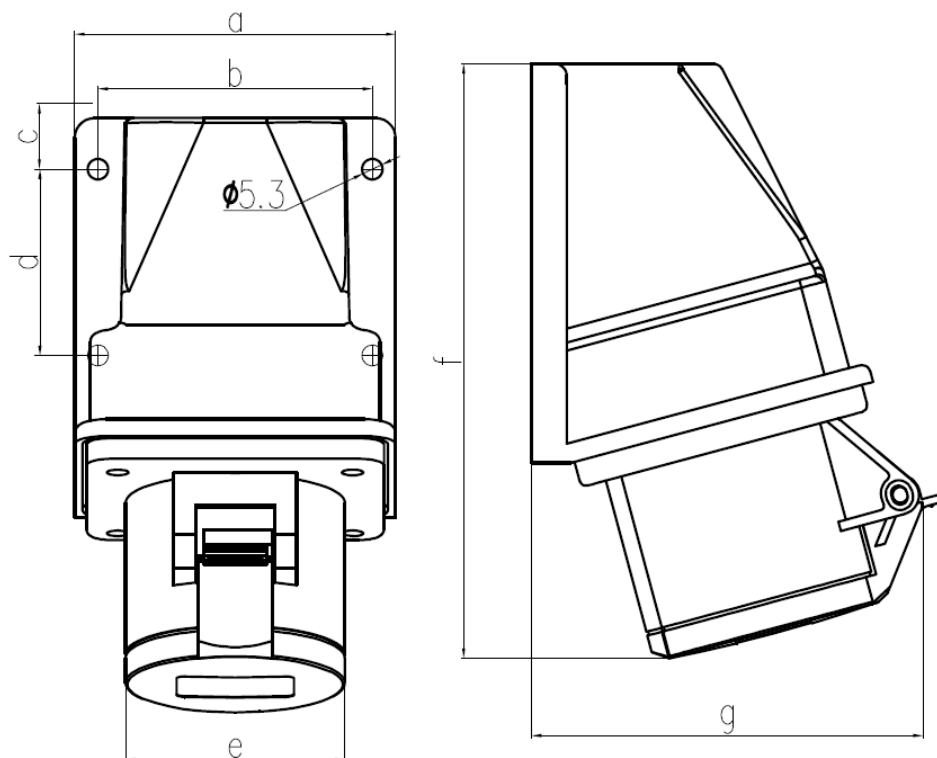
ВП-103 16А/32А IP44

Референс	Номинальный ток	Кол-во контактов	a	b	c
26100DEK	16	2P+PE	128	55	15
26102DEK		3P+PE	135	64	15
26104DEK		3P+N+PE	143	69	20
26101DEK	32	2P+PE	160	74	22
26103DEK		3P+PE	160	74	22
26105DEK		3P+N+PE	170	79	22



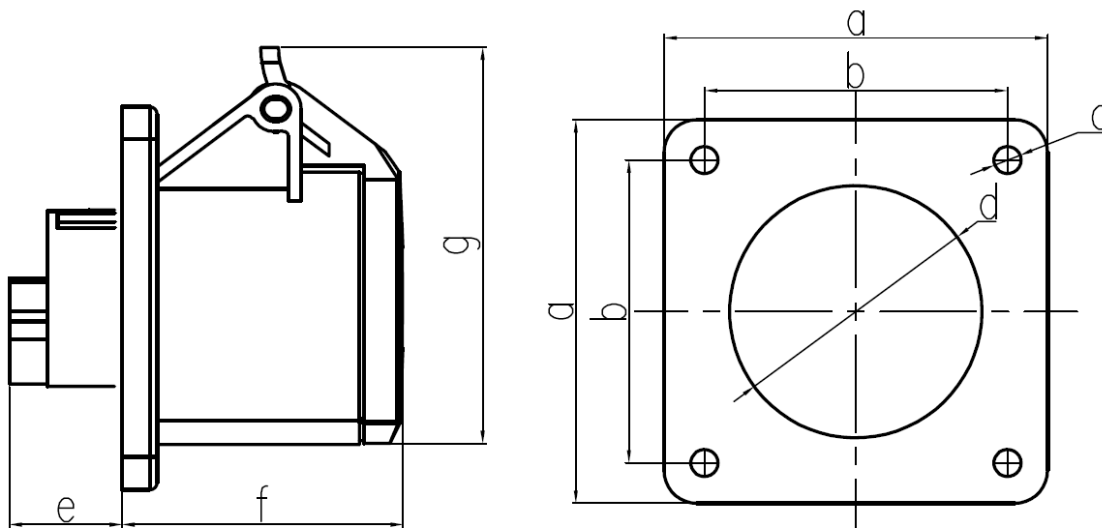
РП-103 16А/32А IP44

Референс	Номинальный ток	Кол-во контактов	a	b	c
26130DEK	16	2P+PE	137	41	15
26132DEK		3P+PE	145	78	15
26134DEK		3P+N+PE	151	83	20
26131DEK	32	2P+PE	173	89	22
26133DEK		3P+PE	173	89	22
26135DEK		3P+N+PE	181	89	22



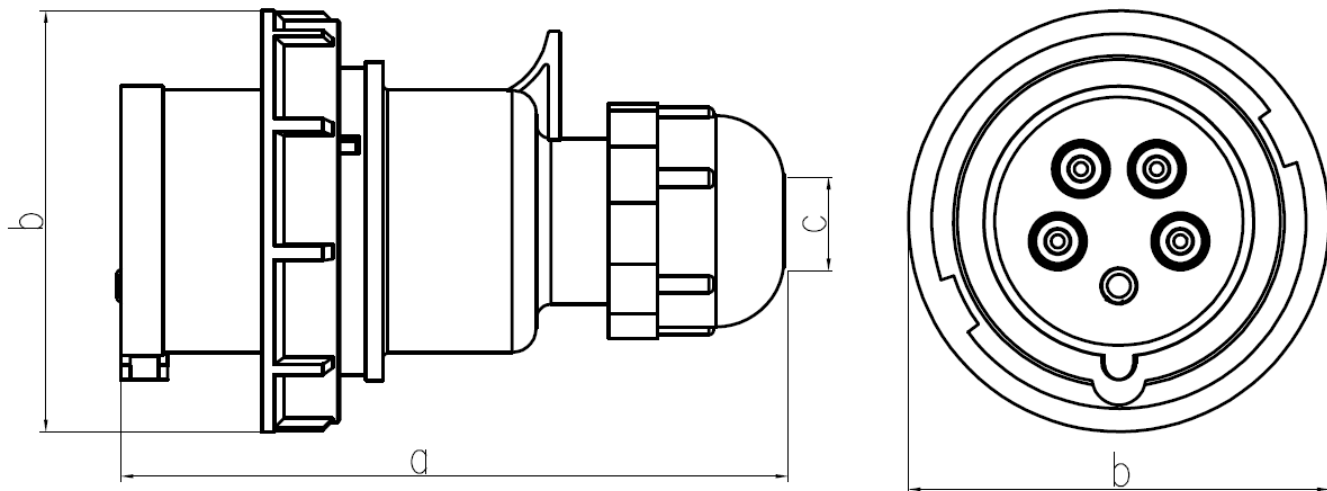
PC-103 16A/32A IP44

Референс	Номинальный ток	Кол-во контактов	a	b	c	d	e	f	g
26190DEK	16	2P+PE	82	69,5	13	47	50	151	94
26192DEK		3P+PE	82	69,5	13	47	56	155	94
26194DEK		3P+N+PE	82	69,5	13	47	60	155	94
26191DEK	32	2P+PE	82	69,5	13	47	64	164	105
26193DEK		3P+PE	82	69,5	13	47	64	164	105
26195DEK		3P+N+PE	82	69,5	13	47	70	164	106



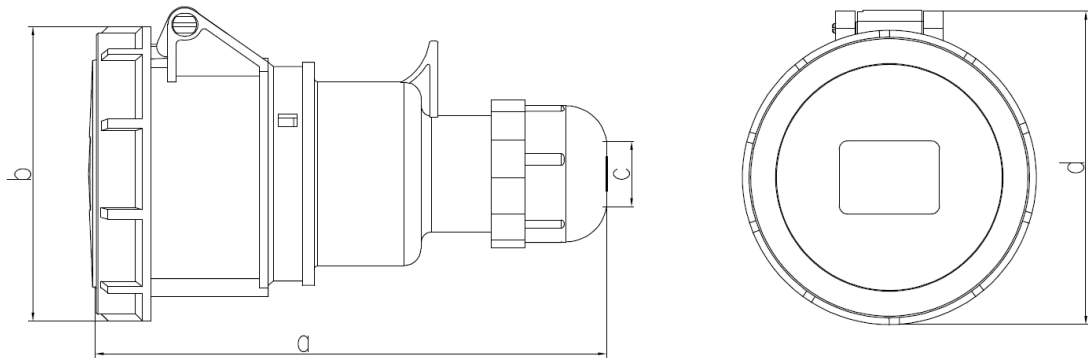
PC-103 16A/32A IP44

Референс	Номинальный ток	Кол-во контактов	a	b	c	d	e	f	g
26260DEK	16	2P+PE	76,5	60,5	5,5	45	19,5	55	80
26262DEK		3P+PE	76,5	60,5	5,5	53	19,5	55	84
26264DEK		3P+N+PE	76,5	60,5	5,5	60	19,5	55	89
26261DEK	32	2P+PE	76,5	60,5	5,5	60	24	66	97
26263DEK		3P+PE	76,5	60,5	5,5	60	24	66	97
26265DEK		3P+N+PE	76,5	60,5	5,5	65	24	66	102



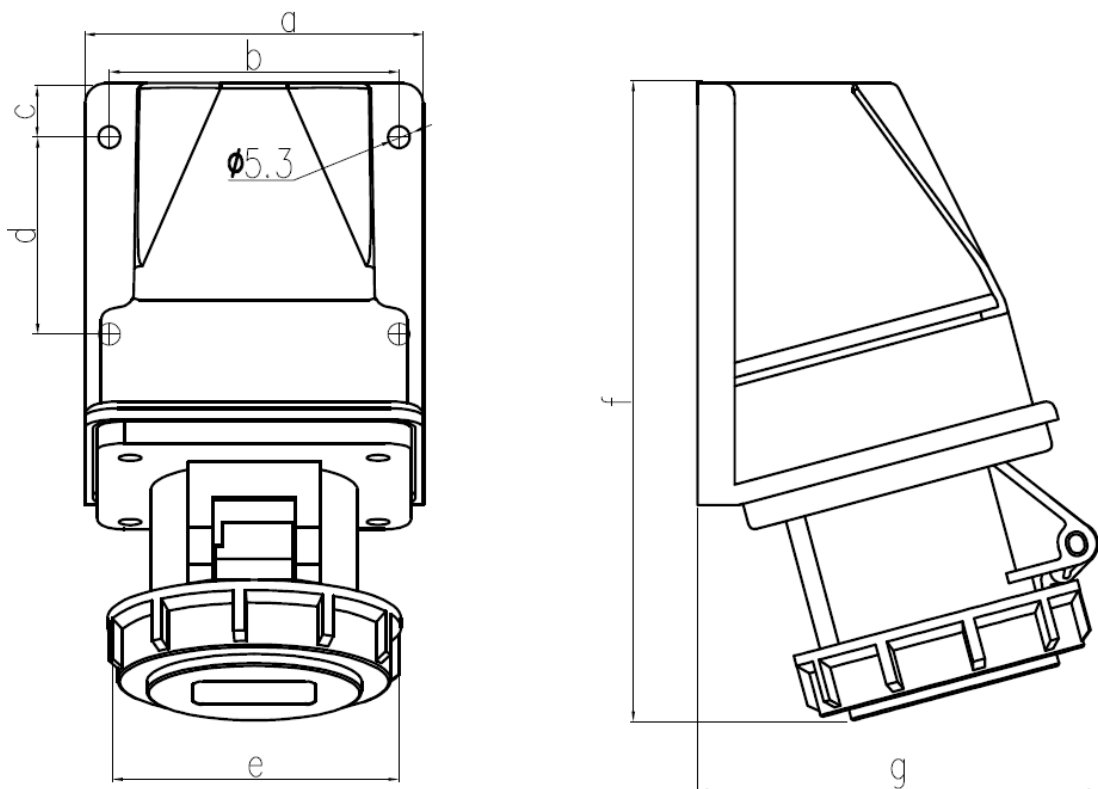
ВП-103 16A/32A IP67

Референс	Номинальный ток	Кол-во контактов	a	b	c
26106DEK	16	2P+PE	128	71	15
26110DEK		3P+PE	135	79	15
26114DEK		3P+N+PE	143	87	20
26107DEK	32	2P+PE	160	92,5	22
26111DEK		3P+PE	160	92,5	22
26115DEK		3P+N+PE	170	99	22



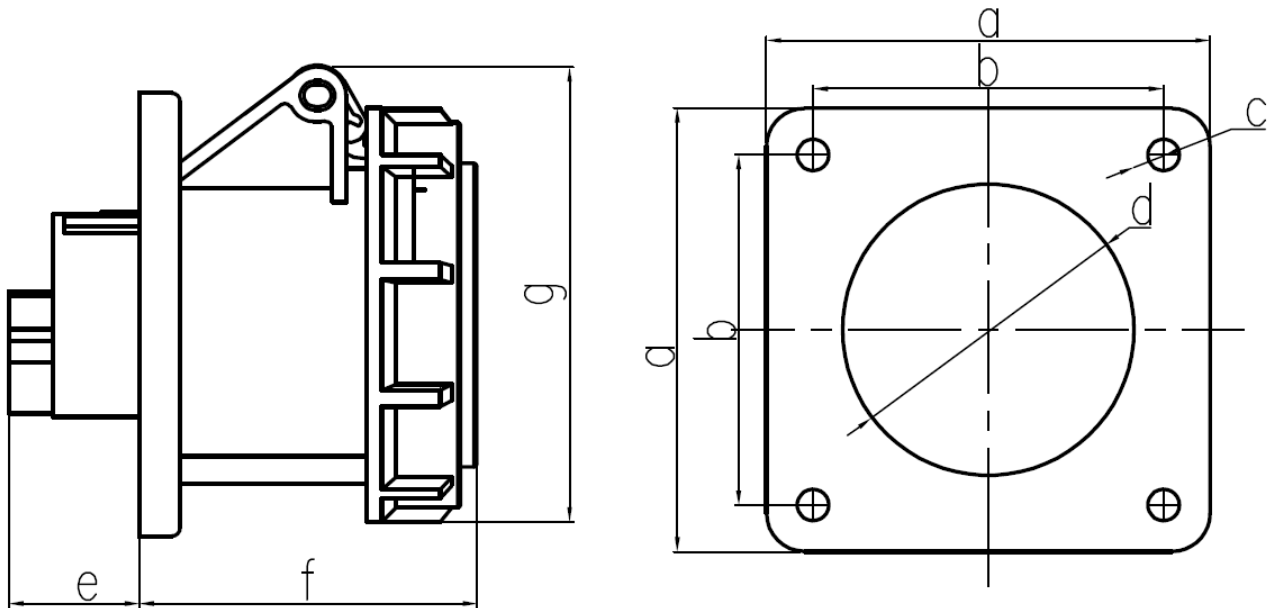
PP-103 16A/32A IP67

Референс	Номинальный ток	Кол-во контактов	a	b	c	d
26136DEK	16	2P+PE	145	71	15	78
26140DEK		3P+PE	152	79	15	86
26144DEK		3P+N+PE	160	87	20	91
26137DEK	32	2P+PE	175	92,5	22	98
26141DEK		3P+PE	175	92,5	22	98
26145DEK		3P+N+PE	195	99	22	103



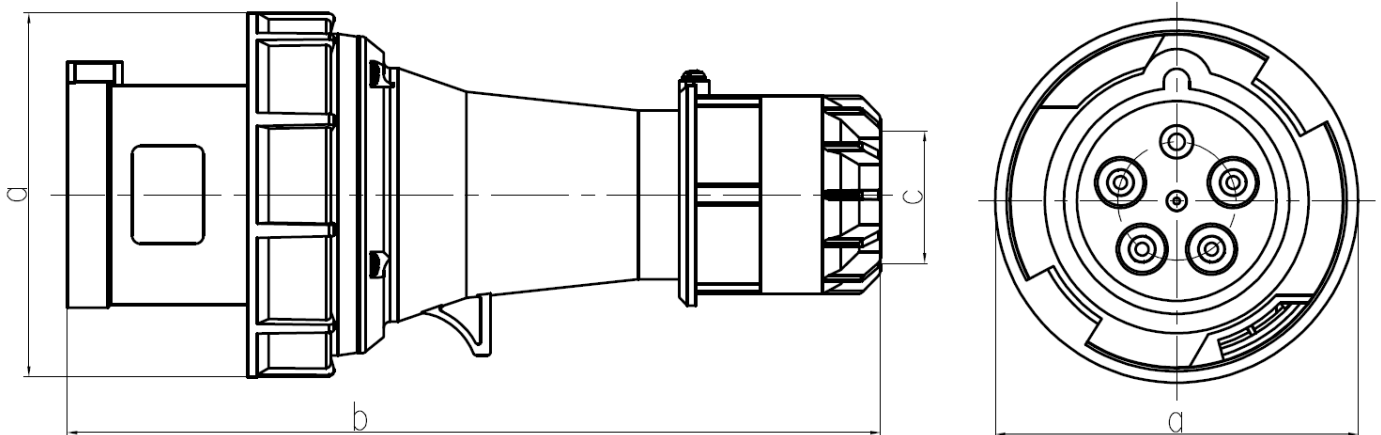
PC-103 16A/32A IP67

Референс	Номинальный ток	Кол-во контактов	a	b	c	d	e	f	g
26196DEK	16	2P+PE	82	69,5	13	47	71	155	94
26200DEK		3P+PE	82	69,5	13	47	79	155	94
26204DEK		3P+N+PE	82	69,5	13	47	87	160	99
26197DEK	32	2P+PE	82	69,5	13	47	92,5	166	105
26201DEK		3P+PE	82	69,5	13	47	92,5	166	105
26205DEK		3P+N+PE	82	69,5	13	47	99	169	106



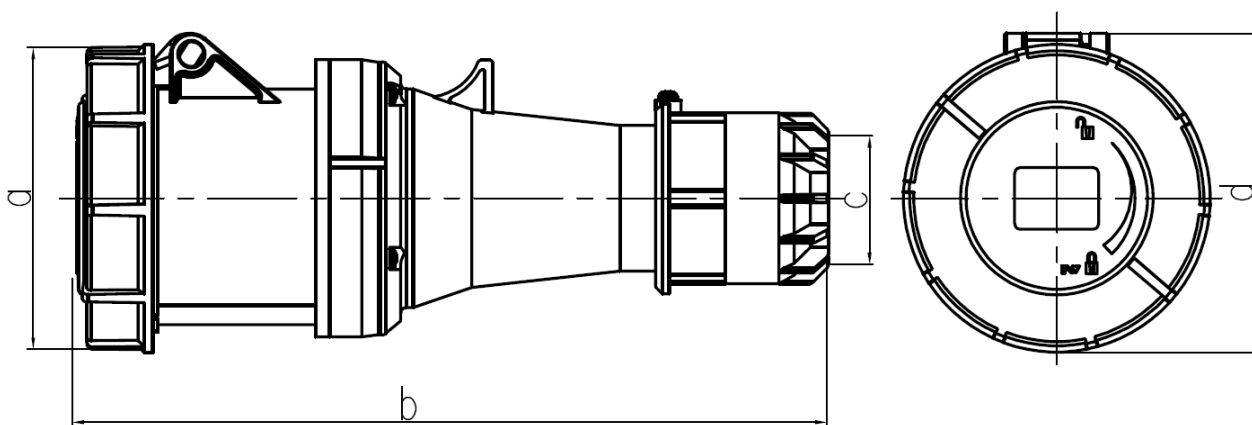
РЦ-103 16A/32A IP67

Референс	Номинальный ток	Кол-во контактов	a	b	c	d	e	f	g
26266DEK	16	2P+PE	76,5	60,5	5,5	45	19,5	59	78
26270DEK		3P+PE	76,5	60,5	5,5	53	19,5	60	85
26274DEK		3P+N+PE	76,5	60,5	5,5	60	19,5	60	92
26267DEK	32	2P+PE	76,5	60,5	5,5	55	24	70	98
26271DEK		3P+PE	76,5	60,5	5,5	55	24	70	98
26275DEK		3P+N+PE	76,5	60,5	5,5	65	24	70	103



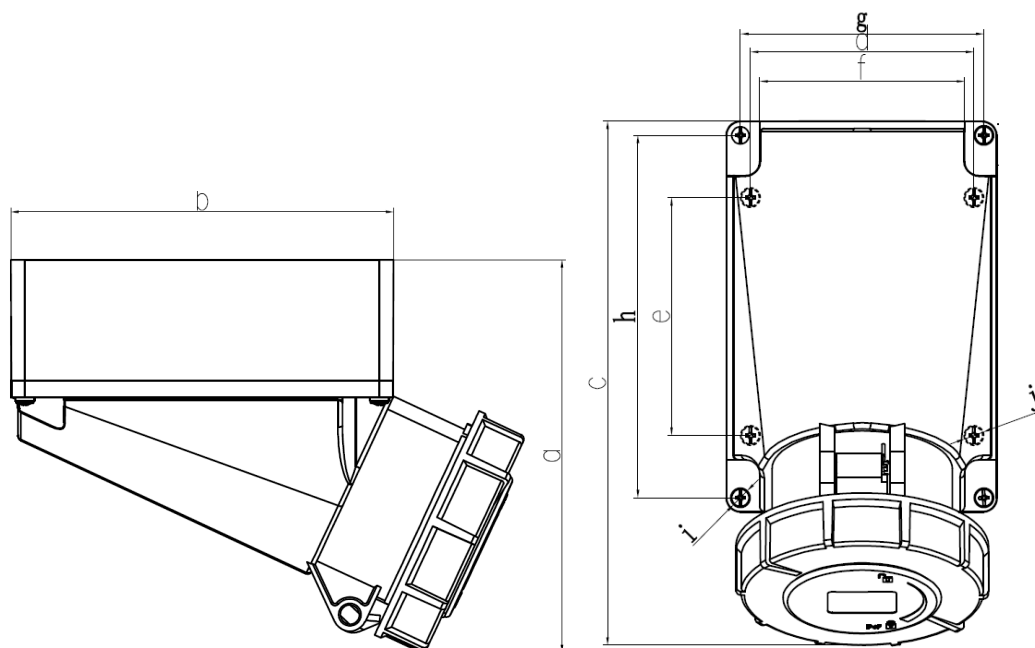
ВП-103 63A/125A IP67

Референс	Номинальный ток	Кол-во контактов	a	b	c
26108DEK	63	2P+PE	112	250	37
26112DEK		3P+PE	112	250	37
26116DEK		3P+N+PE	112	250	37
26109DEK	125	2P+PE	126	276	47
26113DEK		3P+PE	126	276	47
26117DEK		3P+N+PE	126	276	47



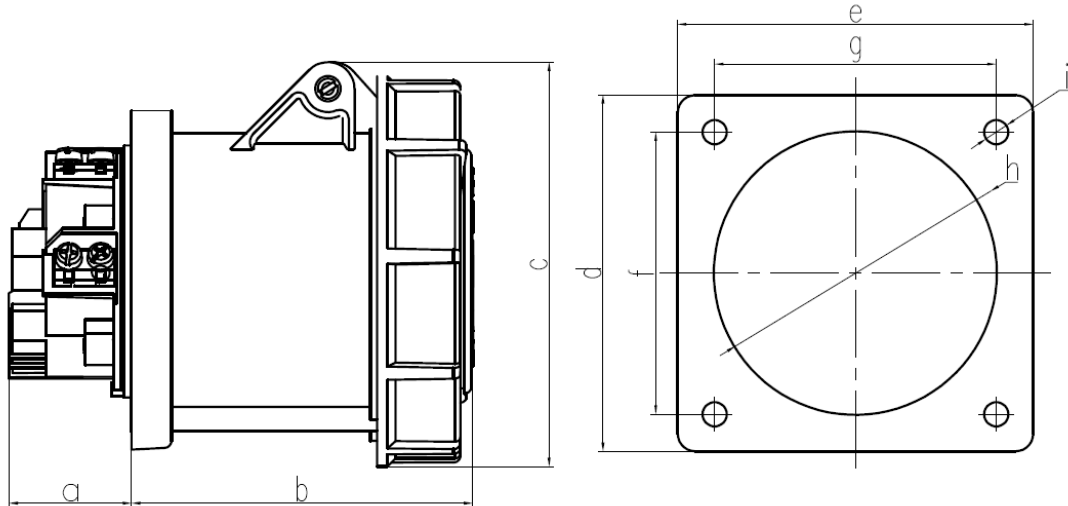
RP-103 63A/125A IP67

Референс	Номинальный ток	Кол-во контактов	a	b	c	d
26138DEK	63	2P+PE	110	269	37	114
26142DEK		3P+PE	110	269	37	114
26146DEK		3P+N+PE	110	269	37	114
26139DEK	125	2P+PE	122	288	47	126
26143DEK		3P+PE	122	288	47	126
26147DEK		3P+N+PE	122	288	47	126



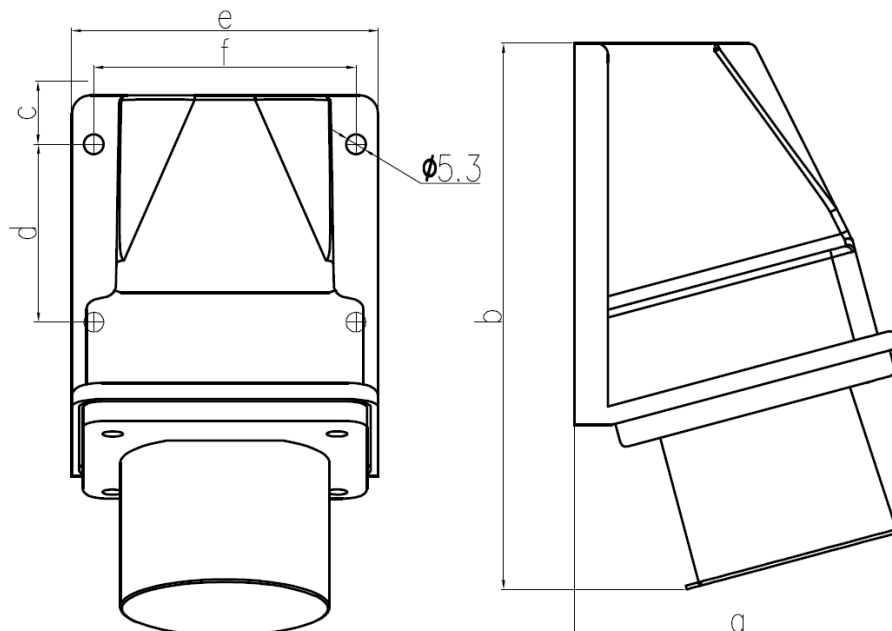
RC-103 63A/125A IP67

Референс	Номинальный ток	Кол-во контактов	a	b	c	d	e	f	g	h	i	j
26198DEK	63	2P+PE	176	173	245	103	136	89				6
26202DEK		3P+PE	176	173	245	103	136	89				6
26206DEK		3P+N+PE	176	173	245	103	136	89				6
26199DEK	125	2P+PE	220	260	335			118	140	240	8	
26203DEK		3P+PE	220	260	335			118	140	240	8	
26207DEK		3P+N+PE	220	260	335			118	140	240	8	



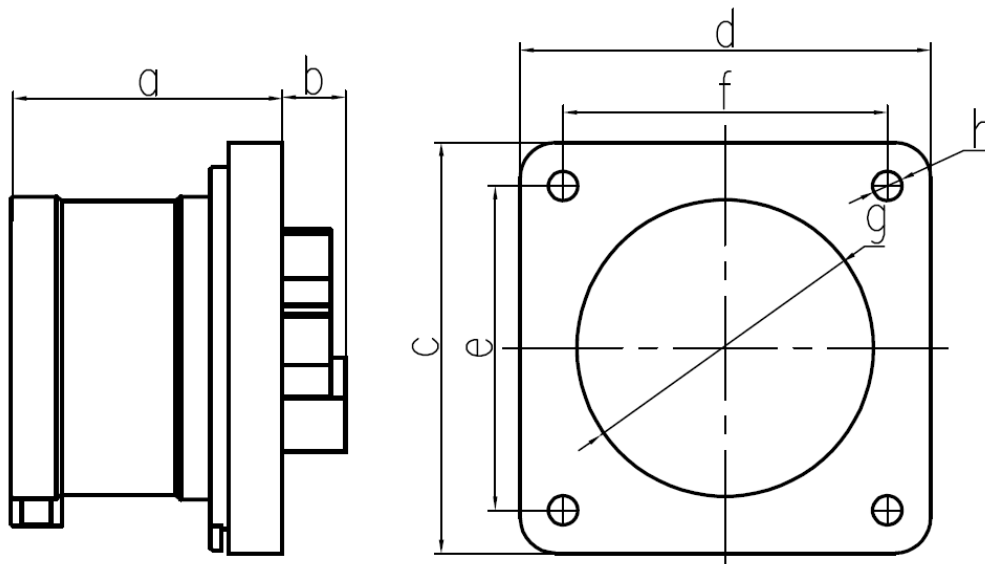
РЦ-103 63А/125А IP67

Референс	Номинальный ток	Кол-во контактов	a	b	c	d	e	f	g	h	i
26168DEK	63	2P+PE	35	96	114	101	101	79,5	79,5	85	7
26272DEK		3P+PE	35	96	114	101	101	79,5	79,5	85	7
26276DEK		3P+N+PE	35	96	114	101	101	79,5	79,5	85	7
26169DEK	125	2P+PE	45	104	126	120	120	101	101	100	7
26273DEK		3P+PE	45	104	126	120	120	101	101	100	7
26277DEK		3P+N+PE	45	104	126	120	120	101	101	100	7



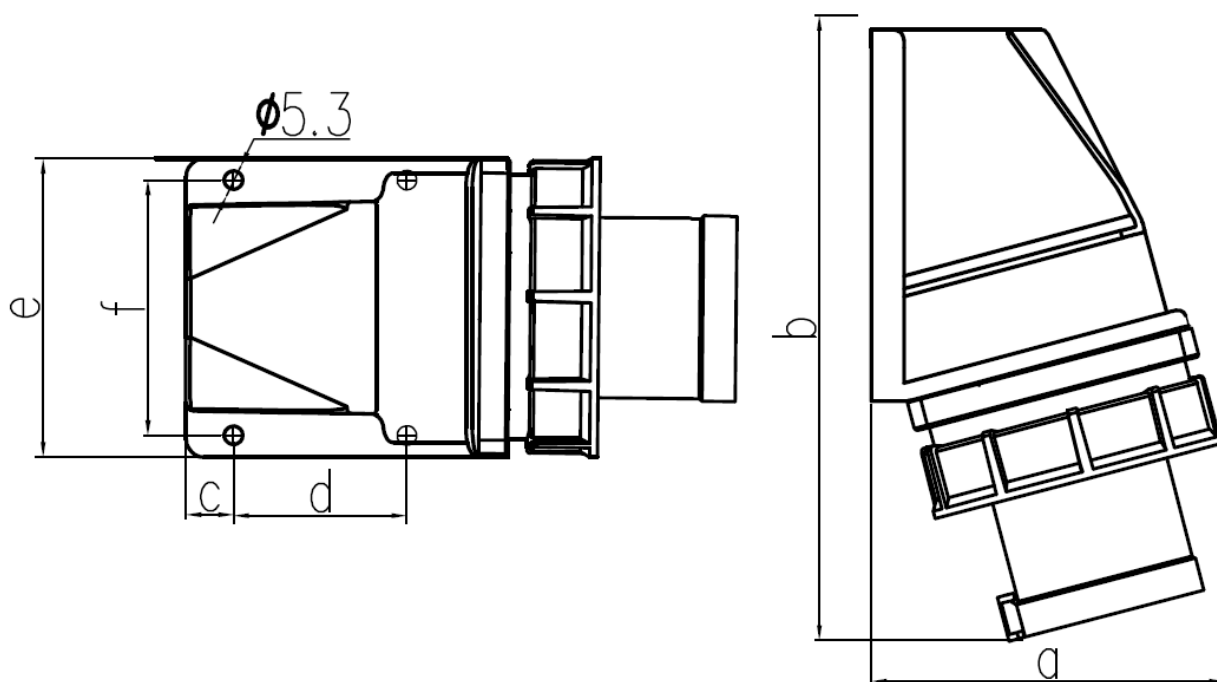
BC-103 32А IP44

Референс	Номинальный ток	Кол-во контактов	a	b	c	d	e	f
26160DEK	32	2P+PE	86,5	163	13	47,5	81,5	70
26161DEK		3P+PE	86,5	163	13	47,5	81,5	70
26162DEK		3P+N+PE	86,5	163	13	47,5	81,5	70



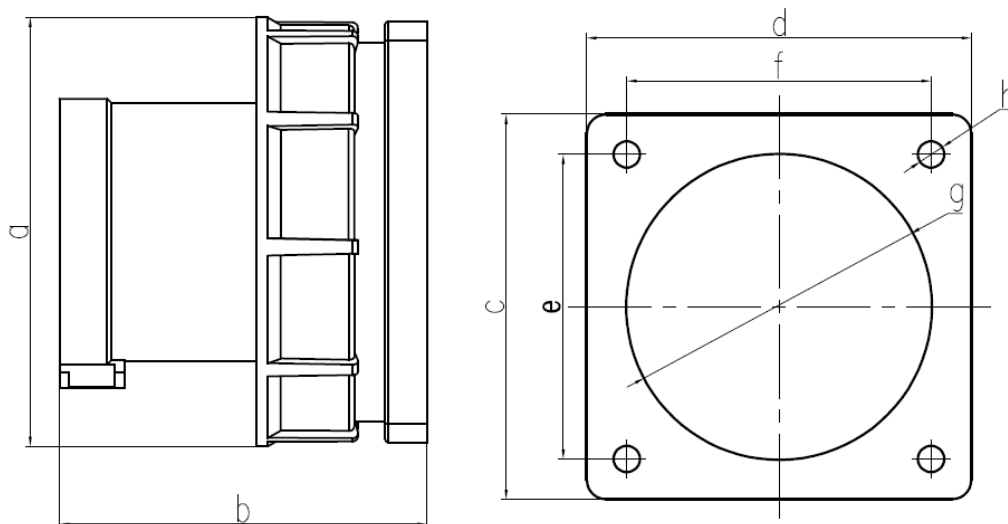
ВЩ-103 16А IP44

Референс	Номинальный ток	Кол-во контактов	a	b	c	d	e	f	g	h
26230DEK	16	2P+PE	50	12	76	76	60	60	46	5,5
26231DEK		3P+PE	50	12	76	76	60	60	55	5,5
26232DEK		3P+N+PE	50	12	76	76	60	60	56	5,5



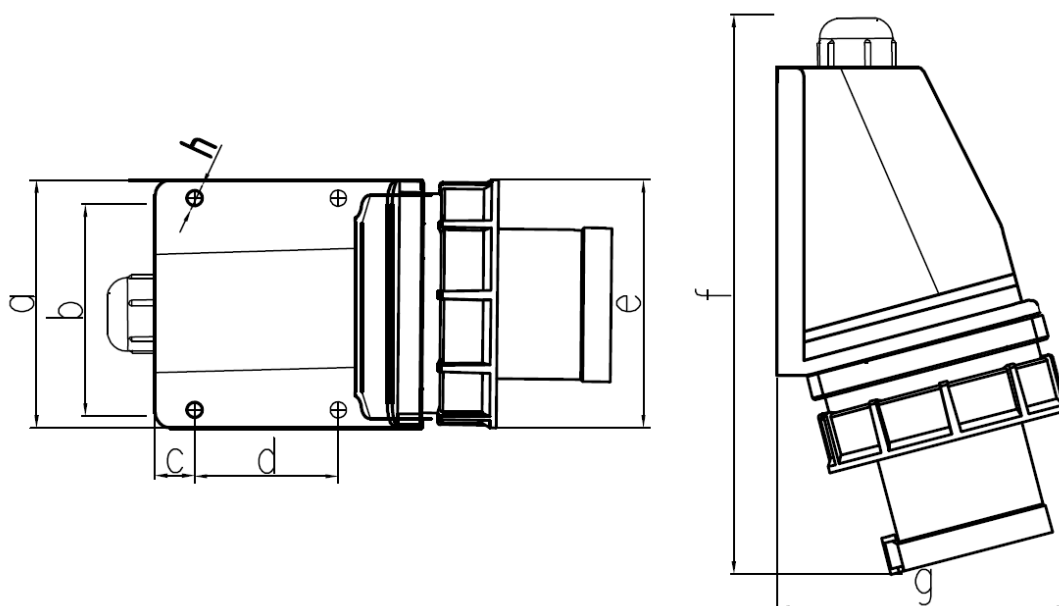
ВС-103 16А/32А IP67

Референс	Номинальный ток	Кол-во контактов	a	b	c	d	e	f
26163DEK	16	2P+PE	86,5	154	13	47,5	81,5	70
26167DEK		3P+PE	86,5	154	13	47,5	81,5	70
26171DEK		3P+N+PE	86,5	154	13	47,5	81,5	70
26164DEK	32	2P+PE	86,5	163	13	47,5	81,5	70
26168DEK		3P+PE	86,5	163	13	47,5	81,5	70
26172DEK		3P+N+PE	86,5	163	13	47,5	81,5	70



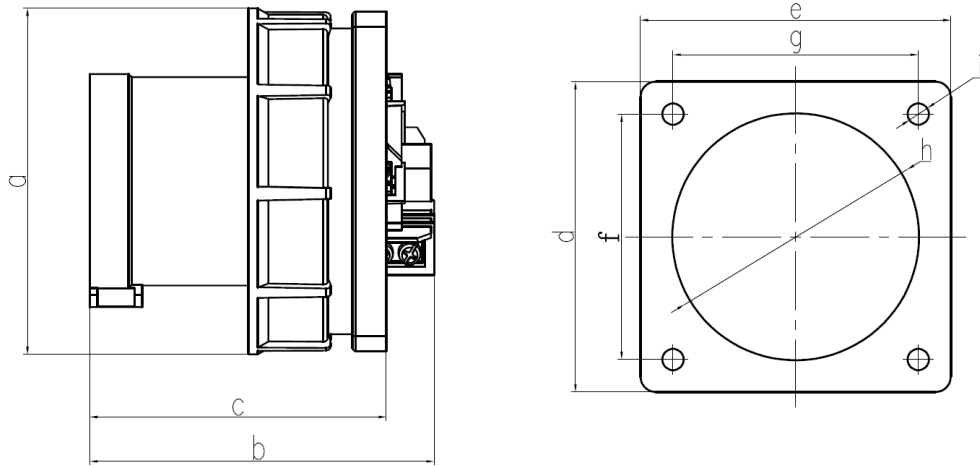
ВЩ-103 16A/32A IP67

Референс	Номинальный ток	Кол-во контактов	a	b	c	d	e	f	g	h
26233DEK	16	2P+PE	71	65	76	76	60	60	46	5,5
26237DEK		3P+PE	79	65	76	76	60	60	55	5,5
26241DEK		3P+N+PE	87	65	76	76	60	60	56	5,5
26234DEK	32	2P+PE	92,5	75	76	76	60	60	56	5,5
26238DEK		3P+PE	92,5	75	76	76	60	60	56	5,5
26242DEK		3P+N+PE	99	75	76	76	60	62	62	5,5



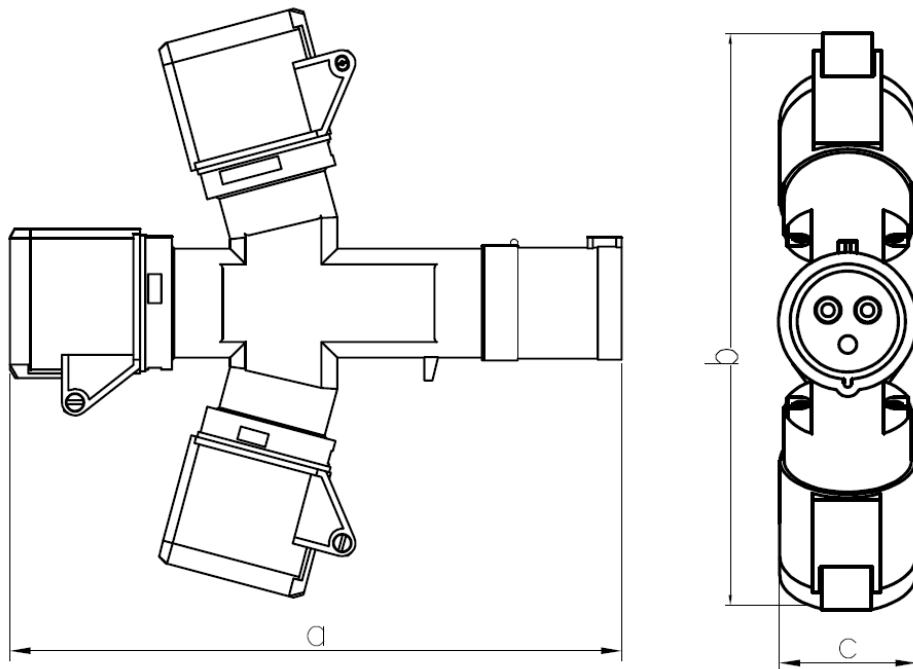
ВС-103 63A/125A IP67

Референс	Номинальный ток	Кол-во контактов	a	b	c	d	e	f	h
26165DEK	63	2P+PE	110	92,5	15,8	88	112	98	6,5
26169DEK		3P+PE	110	92,5	15,8	88	112	98	6,5
26173DEK		3P+N+PE	110	92,5	15,8	88	112	98	6,5
26166DEK	125	2P+PE	145	123	19,5	118	126	128	8,5
26170DEK		3P+PE	145	123	19,5	118	126	128	8,5
26174DEK		3P+N+PE	145	123	19,5	118	126	128	8,5



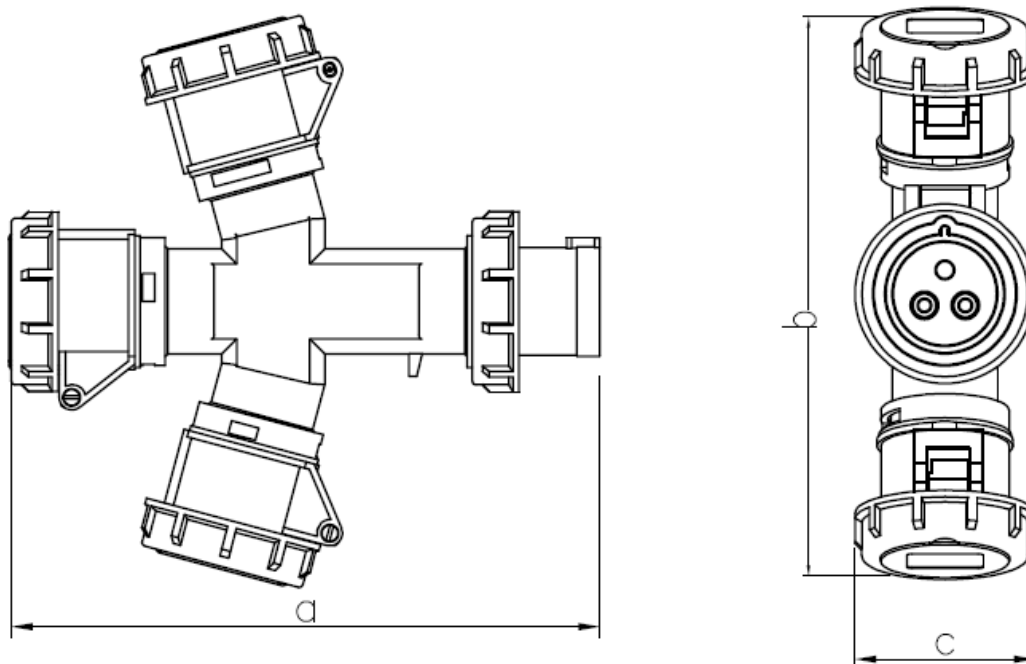
ВЩ-103 63A/125A IP67

Референс	Номинальный ток	Кол-во контактов	a	b	c	d	e	f	g	h	i
26235DEK	63	2P+PE	112	113	100	101	101	79,5	79,5	80	7
26239DEK		3P+PE	112	113	100	101	101	79,5	79,5	80	7
26243DEK		3P+N+PE	112	113	100	101	101	79,5	79,5	80	7
26236DEK	125	2P+PE	126	113	100	120	120	101	101	92	7
26240DEK		3P+PE	126	113	100	120	120	101	101	92	7
26244DEK		3P+N+PE	126	113	100	120	120	101	101	92	7



Адаптер трехлучевой 16A/32A IP44

Референс	Номинальный ток	Кол-во контактов	a	b	c
26290DEK	16	2P+PE	234	221	51
26291DEK	32	2P+PE	270,5	267	64



Адаптер трехлучевой 16А/32А IP67

Референс	Номинальный ток	Кол-во контактов	a	b	c
26292DEK	16	2P+PE	239	230,5	71
26293DEK	32	2P+PE	271	276	92,5

9. Комплектация.

Промышленные разъемы торговой марки DEKraft серий ВП-103, ВС-103, ВЩ-103, РП-103, РС-103, РЩ-103, АП-103 упакованы в картонную групповую упаковку, имеют на ней наклейку со штрих-кодом, артикулом и основными техническими параметрами. В коробку вложено данное руководство по эксплуатации.

10. Обслуживание.

При нормальных условиях эксплуатации техническое обслуживание проводится один раз в год. Работы по техническому обслуживанию:

Объект проверки	Содержание
Внешний вид	- Отсутствие пыли и конденсата, очистка при необходимости - Отсутствие повреждений - Отсутствие изменения цвета кожуха и соединительных клемм
Операции включения/выключения	Операции должны выполняться без сбоев
Испытание изоляции	Между сторонами нагрузки строго запрещается проводить испытания изоляции

11. Устранение неполадок.

Решения по возможным неисправностям устройств вы можете найти в таблице ниже.

Признаки неисправности	Содержание	Способы устранения
1. Устройство работает некорректно	1. Проверьте защищаемую линию и проводник. Возможно, нарушена изоляция.	1. Замените подведенный проводник (и). 2. Замените устройство.
2. Чрезмерно греются клеммы устройства	1. Диаметр проводника слишком маленький. 2. Слабое подключение проводника. 3. Проводник окислился.	1. Замените проводник на проводник большего сечения. 2. Проверьте положение проводника в клемме, протяните клемму. 3. Замените кабель или уберите окисление.

12. Гарантийные обязательства.

Гарантийный срок эксплуатации устройств составляет 3 года со дня продажи, но не больше 4 лет с даты производства при условии соблюдения правил эксплуатации, транспортировки и хранения.
В период гарантийных обязательств обращаться:

Уполномоченное изготовителем лицо:

АО «Систэм Электрик»

127018, Россия, город Москва, улица
Двинцев, дом 12, корпус 1, этаж 6 пом I
ком 15

Тел.: 8-800-200-64-46 (многоканальный),

Тел.: +7 (495) 777-99-90, Факс: +7 (495)
777-99-94

<https://www.systeme.ru>, www.dekraft.com

E-mail: ru.ccc@schneider-electric.com

Уполномоченное изготовителем лицо:

ООО «Систэм Электрик БЛР»

220007, Беларусь, Минск, ул. Московская,
22-9

Тел.: +375-17-236-96-23, Факс: +375-17-
236-95-23

E-mail: blr.ccc@schneider-electric.com

<https://www.systeme.ru>, www.dekraft.com

13. Свидетельство о приемке.

Изготовитель: «Delixi Electric Ltd.» КИТАЙ, Delixi High Tech Industrial Park, Liushi Town, Yueqing City, Zhejiang Province, 325604

Промышленные разъёмы ТМ DEKraft соответствуют требованиям ТР ТС 004/2011 «О безопасности низковольтного оборудования»

Дата изготовления: _____

Штамп технического контроля изготовителя _____